



EVROPSKÁ UNIE
Evropský fond pro regionální rozvoj
Integrovaný regionální operační program



MINISTERSTVO
PRO MÍSTNÍ
ROZVOJ ČR

Strategie komunitně vedeného místního rozvoje MAS na období 2021–2027

Červen 2021

1

Dne 14.6.2021 schválila členská schůze Místní akční skupiny Krkonoše, z.s



Obsah

.....	Chyba! Záložka není definována.
1. Popis území působnosti MAS a popis zahrnutí komunity do tvorby strategie.....	5
1.1 Vymezení území působnosti MAS pro realizaci SCLLD v období 2021–2027	5
1.1.1 Stručná socioekonomická charakteristika území působnosti MAS	6
1.2 Mapové zobrazení území působnosti MAS	9
1.3 Popis zahrnutí komunity do tvorby strategie	10
1.3.1 Popis historie a zkušeností MAS	10
1.3.2 Popis zapojení komunity a relevantních aktérů místního rozvoje do tvorby SCLLD	10
1.3.3 Odkaz na úložiště záznamů	11
2. Analytická část	12
2.3 Analýza rozvojových potřeb a rozvojového potenciálu území působnosti MAS.....	12
3. Strategická část.....	20
3.1 Strategický rámec	20
3.1.1 Vize	20
3.1.2 Strategické cíle.....	20
3.1.3 Specifické cíle a opatření Strategického rámce.....	21
3.2 Vazba na Strategii regionálního rozvoje ČR 21+.....	28
3.2.1 Soulad cílů Strategického rámce SCLLD s dalšími sektorovými a územně rozvojovými strategickými dokumenty.....	32
3.3 Popis integrovaných rysů strategie	33
4. Implementační část	40
4.1 Popis řízení včetně řídicí a realizační struktury MAS.....	40
4.2 Popis animačních aktivit.....	42
4.4 Popis monitoringu a evaluace strategie	42
4.4.1 Indikátory na úrovni strategických cílů Strategického rámce SCLLD.....	43
5. Povinná příloha – Čestné prohlášení.....	44



EVROPSKÁ UNIE
Evropský fond pro regionální rozvoj
Integrovaný regionální operační program



MINISTERSTVO
PRO MÍSTNÍ
ROZVOJ ČR

Seznam tabulek

Tabulka 1 Seznam obcí, ve kterých bude realizována strategie MAS Krkonoše	5
Tabulka 2 Zapojení komunity do tvorby strategie SCLLD	10
Tabulka 3 Analýza rozvojových potřeb	12
Tabulka 4 Schéma hierarchie cílů a opatření SCLLD	26
Tabulka 5 Naplňování SRR ČR 21+ prostřednictvím opatření Strategického rámce SCLLD	28
Tabulka 6 Soulad specifických cílů Strategického rámce SCLLD s dalšími sektorovými a územně rozvojovými dokumenty	32
Tabulka 7 Matice integrovaných rysů SCLLD MAS Krkonoše 21+	33
Tabulka 8 Indikátory na úrovni strategických cílů SCLLD	43

Seznam obrázků

Obrázek 1 Území působnosti MAS Krkonoše s vyznačením hranic obcí v kontextu regionů NUTS2 a NUTS3	9
Obrázek 2 <i>Organizační struktura MAS Krkonoše</i>	40



1. Popis území působnosti MAS a popis zahrnutí komunity do tvorby strategie

1.1 Vymezení území působnosti MAS pro realizaci SCLLD v období 2021–2027

Region se nachází v severní části Královéhradeckého kraje při státní hranici s Polskem, severozápadní částí zasahuje do nejvyššího pohoří České republiky – Krkonoš. Jižní část území se nachází v Krkonošském podhůří a východní část spadá do Broumovské vrchoviny. Zájmové území MAS Krkonoše zahrnuje 26 především menších obcí. Spádovým centrem je město Vrchlabí. Společným znakem regionu je členitý reliéf, který výrazně ovlivňuje charakter osídlení území a limituje rozvoj regionu. Na druhou stranu jde o velmi zajímavou lokalitu z pohledu cestovního ruchu. Část obcí spadajících na území se nachází přímo v Krkonošském národním parku (KRNAP). Celé území je administrativně členěné do dvou správních obvodů obcí s rozšířenou působností – ORP Vrchlabí a ORP Trutnov.

Tabulka 1 Seznam obcí, ve kterých bude realizována strategie MAS Krkonoše

Kód obce	Název obce	NUTS 4/LAU 1 (okres)	ORP	Počet obyvatel obce k 31.12.2019	Rozloha obce (km ²)
579874	Žacléř	Trutnov	Trutnov	3136	21,82
579581	Pec pod Sněžkou	Trutnov	Trutnov	648	52,10
579734	Svoboda nad Úpou	Trutnov	Trutnov	2081	7,75
579386	Klásterská Lhota	Trutnov	Vrchlabí	233	3,00
579548	Mladé Buky	Trutnov	Trutnov	2308	26,78
579424	Kunčice nad Labem	Trutnov	Vrchlabí	555	3,06
579114	Černý Důl	Trutnov	Vrchlabí	683	22,16
579122	Dolní Branná	Trutnov	Vrchlabí	998	7,91
579149	Dolní Dvůr	Trutnov	Vrchlabí	275	15,29
579165	Dolní Lánov	Trutnov	Vrchlabí	793	15,77
579254	Horní Kalná	Trutnov	Vrchlabí	370	8,92
579351	Janské Lázně	Trutnov	Trutnov	690	13,73
579050	Bernartice	Trutnov	Trutnov	924	17,93
579157	Dolní Kalná	Trutnov	Vrchlabí	693	9,70
579432	Lánov	Trutnov	Vrchlabí	1815	16,95
579602	Prosečné	Trutnov	Vrchlabí	591	8,35
579645	Rudník	Trutnov	Vrchlabí	2172	42,67
579696	Strážné	Trutnov	Vrchlabí	218	17,68
579858	Vrchlabí	Trutnov	Vrchlabí	12340	27,65
579866	Zlatá Olešnice	Trutnov	Trutnov	203	9,43
579297	Hostinné	Trutnov	Vrchlabí	4369	8,07
530808	Královec	Trutnov	Trutnov	192	9,94
548804	Lampertice	Trutnov	Trutnov	385	5,84
579505	Malá Úpa	Trutnov	Trutnov	142	26,67
579262	Horní Maršov	Trutnov	Trutnov	979	28,47



579742	Špindlerův Mlýn	Trutnov	Vrchlabí	1098	76,94
Území MAS	CELKEM			38891	504,61

Zdroj: Žádost o kontrolu dodržování standardů MAS, ISKP14+

1.1.1 Stručná socioekonomická charakteristika území působnosti MAS

Řešené území zahrnuje 26 obcí ze severní části okresu Trutnov, resp. téměř celé ORP Vrchlabí (zde chybí pouze obec Čermná) a část spádové oblasti ORP Trutnov. Obce, které se na území MAS Krkonoše z.s. nacházejí, leží buď přímo v Krkonošském národním parku nebo v podhůří Krkonoš. Krkonošský národní park (KRNAP) byl zřízen v roce 1963 a v roce 1991 došlo k jeho přehlášení dle nových legislativních předpisů. Současná rozloha činí 550 km² vč. ochranného pásma. Péčí o KRNAP byla pověřena Správa Krkonošského národního parku se sídlem ve Vrchlabí. Je příspěvkovou organizací Ministerstva životního prostředí ČR. Od 1. 7. 2020 je území KRNAP rozděleno ve smyslu novely (č. 123/2017 Sb.) zákona o ochraně přírody a krajiny (114/1992 Sb.) do 4 zón.

Vzhledem k tomu, že se území nalézá v horské oblasti, je zjevné, že se jedná o území s nízkou hustotou zalidnění a členitým a nepřístupným terénem, který komplikuje správu, údržbu a rozvoj území. Obce z území MAS stojí stranou od páteřních národních a mezinárodních tahů. Proto se zdá, jedním z klíčových problémů především problém dopravy a technické infrastruktury.

Dopravní poloha zájmového území je z republikového i mezinárodního hlediska nepříznivá. V současné době tudy neprochází žádná dálnice ani rychlostní silnice. Železniční doprava není příliš rozvinuta a po železnici nejsou dostupná žádná turistická centra. Silniční síť má nevyhovující parametry mj. proto, že prochází velmi členitým terénem. To se sebou nese nepříznivé směrové poměry (množství ostrých a nebezpečných zatáček), sklonové poměry (prudká stoupání), malý počet míst k předjíždění apod. Silnice I. tříd procházejí intravilány sídel, což zpomaluje dopravu, vystavuje sídla imisní a hlukové zátěži a v neposlední řadě má vliv na bezpečnost silničního provozu mj. také z důvodu absencí chodníku a cyklostezek uvnitř a vně sídel.

V zájmovém území je velmi rozvinutá vertikální doprava. Kromě velkého množství lanovek a vleků se zde nachází nejdelší nákladní lanová dráha ve střední Evropě – lanová dráha Černý Důl – Kunčice nad Labem, která přepravuje vápenec vytěžený v lomu Černý důl na zpracování do Kunčic. Výhledově se uvažuje v rámci rozvoje lyžařských areálů o jejich propojování a v území jsou plánovány novostavby lanových drah.

Na území MAS Krkonoše, díky zvýšené návštěvnosti regionu, dochází k nárazovému přetížení komunikací, především v zimních a letních měsících.

K datu 31.12.2019 má území MAS Krkonoše 38 891 obyvatel, což představuje míru hustoty zalidnění 77 obyv./km². V porovnání s Královéhradeckým krajem, kde se hustota zalidnění pohybuje 116 obyv./km² a ČR se 134 obyv./km², lze území MAS Krkonoše považovat za relativně řídkou osídlenou oblast. V zájmovém území lze rovněž pozorovat průběžný pokles počtu obyvatel.

Vzdělanostní struktura obyvatel je poměrně nepříznivá a projevuje se především nízkým zastoupením obyvatel s vysokoškolským vzděláním nebo úplným středním vzděláním. Vysoké zastoupení osob s neúplným středním vzděláním bez maturity včetně učňovského vzdělání a základního vzdělání může souviset s charakterem trhu práce, kde svoji roli hraje sektor cestovního ruchu a průmysl, tedy obory, kde najde uplatnění především velké množství pracovní síly právě s učňovským, středním odborným, případně i základním vzděláním. V době prosperity tento trend nemusí být nutně na škodu, problémy mohou nastat v případě útlumu místních odvětví, např. vlivem pandemie. Na území MAS Krkonoše se



nachází celá řada školských zařízení. Vzhledem k rozdělení území MAS Krkonoše pod dvě ORP, zaštiťují MAP škol dvě města, Vrchlabí a Trutnov.

V uplynulých letech školská zařízení v území MAS pokročila, co se týká odstranění nedostatků z pohledu zajištění sociální inkluze, přesto v území zůstávají školy, které jsou dodnes bariérové.

Z řízených rozhovorů uskutečněných se starosty v zájmovém území vyplývá, že problémy regionálního základního školství se týkají spíše kvality než kapacity. Identifikován byl nedostatečný systém dalšího vzdělávání učitelů snižující dlouhodobou kvalitu vzdělávání na základních školách (zejména těch menších), chybějící specializace škol snižující pestrost nabídky, nedostatečný rozsah a kvalita navazujících služeb pro žáky a jejich rodiče (kariérové a výchovné poradenství apod.) a zastarávající vybavení v důsledku investičního podfinancování škol. V řešeném území se rovněž nachází minimum středních škol.

V regionu nadále působí řada škol malotřídního typu, které opakovaně řeší snižování či zvyšování kapacity počtu dětí ve třídách v závislosti na aktuálním školním roce.

Obce, jakožto zřizovatelé škol mají velký zájem o udržení škol na svých územích a jejich fungování vidí jako klíčový bod k základní občanské vybavenosti obcí bez ohledu na aktuální počty žáků v daném roce. Vnímají velkou potřebu investic do budov škol, do zázemí školních učeben, vzniku kvalitního zařízení pro neformální vzdělávání dětí. Další faktor, který vidí zřizovatelé jako klíčový, je podpora vzdělávání učitelů a žáků v IT technologiích a podpoře těchto technologií.

V regionu není rozvinuto celoživotní vzdělávání a střední vzdělávání. Veškeré projektové záměry školských zařízení v území MAS Krkonoše jsou k dohledání na www.uzemnidimenze.cz.

Co se týká dostupnosti základních zdravotnických služeb, v území se nachází velký počet obcí, kteří nenabízejí žádnou zdravotnickou službu a obyvatelé musejí za touto péčí dojíždět do sousedních obcí či měst.

V zájmovém území je poměrně vysoká intenzita ekonomické aktivity spojená s rozvinutým cestovním ruchem, a to především v horské části území (Špindlerův Mlýn, Pec pod Sněžkou, Janské Lázně, Strážné apod.), kde je ale velká část práce ovlivněna sezónností. Oproti tomu se v podhůří, zejména pak ve městech koncentrují průmyslové podniky. V území se nenacházejí žádné velké potravinářské provozy. Sektor potravinářství je zastoupen malými a rodinnými podniky.

Členské obce území MAS spadají do dvou ORP. ORP Vrchlabí a ORP Trutnov, což komplikuje situaci v řešení a nastavení cílů společné strategie rozvoje území. Obě ORP přistupují ke svým obcím různě, což se projevuje v různých aspektech. Mimo tento dělicí aspekt působí na území MAS několik dobrovolných svazků obcí (Krkonoše – svazek měst a obcí, Svazek Horní Labe, Svazek obcí východní Krkonoše a euroregion Glacensis). V současné době MAS Krkonoše vyvíjí aktivity směrem k větší spolupráci mezi těmito seskupeními.

Svazek měst a obcí Krkonoše od roku 2000 sdružuje 40 členů v turistickém regionu. Je součástí Královéhradeckého a Libereckého kraje od Kořenova na západě až po Žacléř na východě. Svazek se zaměřuje na rozvoj cestovního ruchu, jako jednoho z hlavních pilířů ekonomické stability v regionu. V roce 2019 se podílel na vzniku Integrované strategie rozvoje regionu Krkonoše ISRRK.

Svazek Horní Labe sdružuje 18 obcí, přičemž většina z nich patří do ORP Vrchlabí. Svazek v současné době pracuje na projektu „Přemýšlíme strategicky“. Cílem projektu je posílení strategického řízení subjektů v území, optimalizace procesů a postupů ve veřejné správě. Projekt počítá se vzdělávacími aktivitami, jejichž cílem je profesionalizace veřejné správy prostřednictvím zvyšování znalostí a dovedností jejich pracovníků. Rovněž zaštiťuje Místní akční plán pro vzdělávání.



Svazek obcí východní Krkonoše zastřešuje 9 měst a obcí z ORP Trutnov. V současné době realizují projekt „**V rámci SOVK myslíme strategicky!**“. K jeho dokončení by mělo dojít v červnu roku 2021. Výsledkem tohoto projektu je vytvoření celkem 15 strategických dokumentů, které budou určovat směr rozvoje členských obcí v následujících letech. Díky vzniku těchto dokumentů se obcím otevírá možnost, žádat o dotační tituly určené k podpoře místního rozvoje jako například - výměna veřejného osvětlení, údržba obecní zeleně atd. Smyslem tohoto projektu je zároveň i snaha, posílit strategické řízení na zájmovém území svazku.

Některé obce (Bernartice, Černý Důl, Hostinné, Janské Lázně, Královec, Mladé Buky, Lampertice, Lánov, Svoboda nad Úpou, Špindlerův Mlýn, Vrchlabí, Zlatá Olešnice a Žacléř) z území MAS Krkonoše jsou členem regionálního sdružení **Euroregion Pomezí Čech, Moravy a Kladska - Euroregion Glacensis**. **Euroregion Glacensis** je nadnárodní dobrovolné zájmové sdružení měst a obcí a dalších právnických osob na území okresů **Náchod, Rychnov nad Kněžnou, Hradec Králové, Trutnov, Jičín, Chrudim, Svitavy, Ústí nad Orlicí, Pardubice a Šumperk** na české straně a powiaty **kłodzki, ząbkowiski, wałbrzyski, strzeliński, świdnicki, dzierzoniowski a město Wałbrzych** na polské straně. Jeho hlavním úkolem je podpora česko-polské přeshraniční spolupráce a rozvoje příhraničního území, která jsou spjata úzkými geografickými a historicko-politickými vazbami.

V území rovněž probíhá spolupráce z českou a polskou stranou v oblasti bezpečnostních služeb. V roce 2019 byl realizován projekt „Prohloubení spolupráce policejních složek ČR a Polska. Vzhledem k nutnosti úzké spolupráce policie ČR a Polska v rámci policejní činnosti je nezbytné neustále navazovat a prohlubovat kontakty mezi oběma krajskými ředitelstvími policie.

Komunitní život na území MAS je poměrně dobře rozvinutý. Komunity na území vznikají jak v rámci jednotlivých obcí, tak v rámci zájmových skupin a společně přispívají ke spokojenému životu na venkově. Každá komunita je založena na svých členech. Členství v komunitě se sebou nese pocit sounáležitosti ke společnému zájmu, problému či území. Každý člen ovlivňuje svoji komunitu, čímž se posiluje soudržnost. Komunita společně uspokojuje svoje potřeby a zájmy. Komunita je spolu emočně spojena společnými zážitky. Plnohodnotný člen komunity je ochoten obětovat svůj čas ve prospěch komunity. Komunity na našem území pomáhají udržovat tradice a tradiční řemesla, pečují o společenský život v obcích, udržují kvalitní životní prostředí, podporují zemědělství, pomáhají s volnočasovými aktivitami různých věkových skupin, podporují osoby, které se ocitli v tíživé situaci (závislosti, vážná nemoc, ekonomická situace apod.) vzájemnou útěchou či poradenstvím.

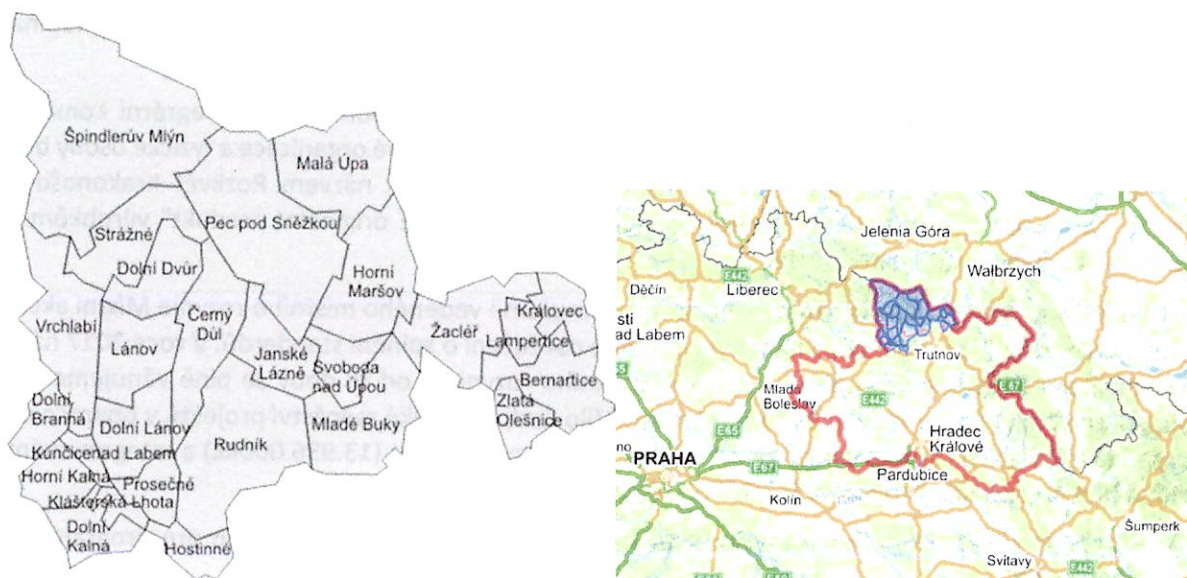
Každá komunita, potřebuje ke svému setkávání kvalitní, vybavené místo. Ve venkovském prostoru se k tomuto typu setkávání hodí využití např. místních knihoven, které je potřeba k těmto činnostem upravit tak, aby splňovaly kapacitní a technologické požadavky a byly schopny nabídnout těmto dobročinným spolkům a zájmovým aktivitám patřičné zázemí. Dále je třeba podporovat i hlavní funkci knihoven, modernizovat je a nabídnout kvalitní knihovnické služby za využití chytrých řešení.



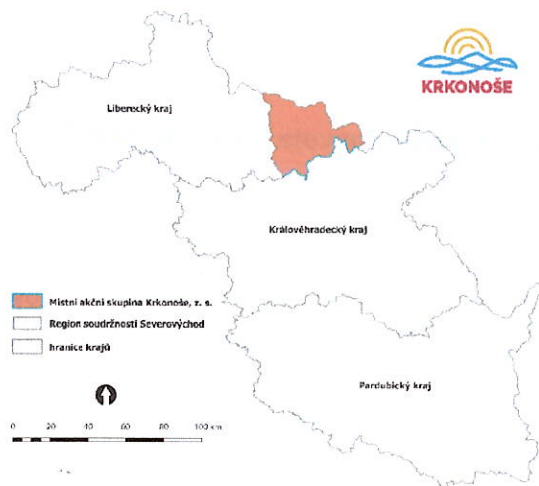
1.2 Mapové zobrazení území působnosti MAS

Místní akční skupina Krkonoše, z.s. leží v NUTS II Severovýchod v Královéhradeckém kraji. Území zahrnuje 26 obcí a měst, ležících v ORP Vrchlabí a ORP Trutnov.

Obrázek 1 Území působnosti MAS Krkonoše s vyznačením hranic obcí v kontextu regionů NUTS2 a NUTS3



Zdroj: <http://www.lags.cz/mapa2021.php>



Zdroj: CIRI



1.3 Popis zahrnutí komunity do tvorby strategie

1.3.1 Popis historie a zkušeností MAS

Místní akční skupina Krkonoše je zapsaným spolkem, který vznikl jako občanské sdružení v září roku 2005 za účelem realizace projektů, které jsou prospěšné celému regionu Krkonoš. Na těchto aktivitách se partnersky podílejí obce, občané, podnikatelé a neziskové organizace. MAS Krkonoše vznikla původně pod názvem „Sdružení pro krkonošské produkty“. Členská schůze však v říjnu roku 2006 odhlasovala změnu názvu na „Místní akční skupina Krkonoše o.s.“ Důvodem bylo jasné odlišení činnosti MAS od projektu značení místních produktů. Od května 2015 je používán název Místní akční skupina Krkonoše, z.s.

Členskou základnu MAS tvoří obce, svazky měst a obcí, správa národního parku, agrární komora, soukromí zemědělci a zemědělské podniky, firmy, živnostníci, neziskové organizace a fyzické osoby bez IČ. V letech 2009-2014 MAS realizovala strategický plán LEADER s názvem Rozkvět Krakonošovy zahrady. Dlouhodobým projektem je udělování značky „KRKONOŠE originální produkt“ výrobkům z celého turistického regionu Krkonoše.

Od roku 2014 se MAS věnovala přípravě Strategie komunitně vedeného místního rozvoje Místní akční skupiny Krkonoše. V prosinci 2015 nám bylo uděleno osvědčení o splnění standardů. V roce 2017 nám byla schválena Strategie komunitně vedeného místního rozvoje a od té doby se plně věnujeme její realizaci. Dle údajů ke konci roku 2020 se nám podařilo podpořit velké množství projektů v operačních programech Program rozvoje venkova (30.057.060Kč), Zaměstnanost (13.936.000Kč) a Integrovaném regionálním operačním programu (52.167.969Kč).

Dne 15.2. 2021 splnila MAS Krkonoše podmínky standardů místních akčních skupin pro programové období 2021-2027.

Územní působnost MAS v programovém období 2014-2020 zahrnuje 26 obcí a pro nové období 2021-2027 se nemění.

1.3.2 Popis zapojení komunity a relevantních aktérů místního rozvoje do tvorby SCLLD

Podklady pro přípravu strategie CLLD sbíráme v území průběžně. V létě roku 2020 jsme využili situace rozvolnění epidemiologických opatření a zorganizovali jsme akci Veřejné projednání potřeb, kde jsme definovali vizi rozvoje území Místní akční skupiny Krkonoše a strategický rámec rozvoje. Zároveň jsme připravili dotazníková šetření pro různé cílové skupiny a individuální projednání se starosty. Návrh byl projednán se sektorem podnikání, s veřejným sektorem a se sektorem neziskovým. Vzniklé připomínky byly zapracovány.

Tabulka 2 Zapojení komunity do tvorby strategie SCLLD

Metoda zapojení	Datum (období) provedení
Veřejné projednání potřeb (akce Pivovar Rudník žije)	18.7.2020
Veřejné projednání návrhu potřeb MAS Krkonoše – Vzdělávání	10.3.2021



Metoda zapojení	Datum (období) provedení
<i>On-line veřejné projednání potřeb MAS Krkonoše – Spolkový život (neziskový sektor)</i>	10.3.2021
<i>Dotazníkové šetření pro obyvatele MAS Krkonoše (on-line sběr)</i>	1.4. – 15.4. 2021
<i>Veřejné projednání návrhu potřeb MAS Krkonoše - Konkurenceschopnost</i>	29.4.2021
<i>Projednání návrhu koncepční části Strategie s veřejným sektorem</i>	18.5.2021
<i>Schválení aktuální podoby koncepční části Strategie</i>	14.6.2021

1.3.3 Odkaz na úložiště záznamů

Veřejné projednání potřeb (akce Pivovar Rudník žije)

<https://www.maskrkonose.cz/rudnik-zije-2020>

Veřejné projednání návrhu potřeb MAS Krkonoše – Vzdělávání

<https://www.maskrkonose.cz/zapis-z-jednani-vzdelani>

On-line veřejné projednání potřeb MAS Krkonoše – Spolkový život (neziskový sektor)

<https://www.maskrkonose.cz/zapis-z-jednani-spolkovy-zivot>

Dotazníkové šetření pro obyvatele MAS Krkonoše (on-line sběr)

<https://www.maskrkonose.cz/dotaznikove-setreni-na-uzemi-mas>

Veřejné projednání návrhu potřeb MAS Krkonoše - Konkurenceschopnost

<https://www.maskrkonose.cz/zapis-z-jednani-konkurenceschopnost>

Projednání návrhu koncepční části Strategie s veřejným sektorem

<https://www.maskrkonose.cz/zaverecne-verejne-projednani-koncepcni-strategie-clld>

Schválení aktuální podoby Strategie – Zápisem ze Členské schůze ze dne 14.6.2021

<https://www.maskrkonose.cz/o-spolku/interni-dokumenty>



2. Analytická část

2.3 Analýza rozvojových potřeb a rozvojového potenciálu území působnosti MAS

V rámci Veřejného projednání dne 18.7. 2020 byly nastaveny následující rozvojové potřeby.

Tabulka 3 Analýza rozvojových potřeb

Rozvojová potřeba	Popis potřeby pro rozvoj území
01. Potřeba zvýšení bezpečnosti dopravy.	<p>Stav veškerých komunikací v členitém terénu MAS je spíše průměrný a některé komunikace je třeba zrekonstruovat, včetně mostů a zemědělské a lesnické infrastruktury; území se potýká s nedostatkem parkovacích míst, zvláště v oblastech orientovaných na cestovní ruch; z hlediska bezpečnosti dopravy chybí především chodníky, regulace rychlosti, přechody apod.; na autobusových zastávkách chybí bezpečnostní prvky např. osvětlení, přístřešky, přechody aj. Byla identifikována potřeba zvýšení bezpečnosti dopravy.</p> <p>Naplnění dané rozvojové potřeby přispěje k vytvoření podmínek pro atraktivní prostředí k bydlení a omezí odchod obyvatel z regionu a zlepší dopravní dostupnost v rámci území a dále umožní rozvoj podnikatelských aktivit.</p>
02. Potřeba vybudování infrastruktury pro cyklodopravu.	<p>V regionu chybí cyklotrasy a cyklostezky, stávající cyklotrasy a cyklostezky je potřeba dokončit a vzájemně propojit, především za účelem každodenního dojíždění do zaměstnání či službami. Byla identifikována potřeba vybudování komplexní a navazující infrastruktury pro cyklodopravu.</p> <p>Naplnění dané rozvojové potřeby přispěje k vytvoření podmínek pro atraktivní prostředí k bydlení a omezí odchod obyvatel z regionu a zlepší dopravní dostupnost v rámci území. Realizace opatření dále umožní provoz šetrných forem turistiky.</p>
03. Potřeba revitalizace a obnovy veřejných prostranství, realizace modrozelené infrastruktury.	<p>Zanedbaný stav některých veřejných prostranství na území MAS; nedostatek či zastaralost komunální techniky pro péči o veřejná prostranství a zeleň v obcích; pořízení nové techniky je pro obecní rozpočet velmi nákladné a využívání staré techniky je neefektivní a nešetrné k životnímu prostředí. Byla identifikována potřeba revitalizace a obnovy veřejných prostranství, realizace modrozelené infrastruktury.</p> <p>Naplnění dané rozvojové potřeby přispěje k zatraktivnění vzhledu obcí pro místní obyvatele (omezí odchod obyvatel z regionu) i návštěvníky v regionu Krkonoš (podpoří šetrný turismus).</p>
04. Potřeba zajištění bezpečnosti v obcích.	<p>Nedostatečné či zastaralé vybavení a infrastruktura složek záchranného systému, dobrovolných hasičů, horské služby apod. Byla identifikována potřeba zajištění bezpečnosti v obcích pořízením</p>



	<p>infrastruktury a vybavení pro profesionální/dobrovolné hasiče a další složky. Naplnění dané rozvojové potřeby přispěje ke zvýšení bezpečnosti v obcích.</p>
05. Potřeba zvýšení dostupnosti bydlení.	<p>Nabídka rozvojových ploch k trvalému bydlení je velmi omezená; dostupnému bydlení brání především vysoká pořizovací cena nemovitostí, která reaguje na vysokou poptávku po rekreačních objektech v území; v regionu se nachází velký počet tzv. brownfields, které je možno využít k výstavbě nových bytů, popř. sociálního bydlení. Byla identifikována potřeba zvýšení dostupnosti bydlení v regionu vůbec a zajištění sociálního bydlení pro znevýhodněné skupiny obyvatel. Naplnění dané rozvojové potřeby přispěje k omezení odchodu obyvatel z regionu za cenově příznivějším bydlením.</p>
06. Potřeba zajištění moderní infrastruktury předškolního vzdělávání a školských zařízení.	<p>Vzdělanostní struktura v území MAS je podprůměrná ve srovnání s Královéhradeckým krajem; v regionu působí řada škol malotřídního typu, které bojují o své přežití; mnoho škol mateřských i základních není bezbariérově přístupných a chybí jim moderní učebny. V regionu se nachází minimum středních škol. V regionu funguje jen minimální spolupráce podnikatelského sektoru a vzdělávacích institucí. Byla identifikována potřeba zajištění moderní infrastruktury předškolního vzdělávání a školských zařízení. Naplnění dané rozvojové potřeby přispěje k dostupnému a kvalitnímu vzdělání obyvatel v místě, kde žijí a zamezí odchodu za vzděláním do větších center.</p>
07. Potřeba zajištění dostupné zdravotní a sociální péče.	<p>Území MAS Krkonoše se potýká s nedostatkem primární zdravotní péče včetně zubních lékařů a lékáren, které jsou koncentrovány především ve městech; sociální služby jsou také hůře dostupné či nedostupné v menších obcích; Obce v území jsou rozděleny do dvou ORP, přičemž dle ustanovení zákona č. 108/2006 Sb., o sociálních službách koordinuje služby na svém území příslušná ORP. V současné době (r. 2021) je schvalován Komunitní plán rozvoje sociální práce, sociálních a návazných služeb na území správního obvodu ORP Vrchlabí 2021 - 2025 a Střednědobý plán rozvoje sociálních služeb města Trutnova 2021 - 2023 (ten je koncipován pro město Trutnov, nikoliv celé území ORP Trutnov). ORP Trutnov tak nemá strategický dokument rozvoje sociálních služeb pro celé své území a město Trutnov není součástí územního působení MAS. Sociální služby nerespektují zcela trendy populačního vývoje směrem ke stárnutí obyvatelstva; v regionu, chybí pobytová zařízení nízkoprahového charakteru, denní stacionáře apod.</p>



	<p>Byla identifikována potřeba zajištění dostupné zdravotní a sociální péče, posílení sociálních služeb v návaznosti mj. na zvyšující se hrozby epidemiologického charakteru s pandemickým potenciálem. V návaznosti na trend deinstitalizace psychiatrické péče, na podporu budování infrastruktury pro péči v domácím prostředí. Rovněž je vzhledem ke stárnutí obyvatel v území potřeba zvážit využití SMART řešení v oblasti zdravotnické péče v podobě TELEMEDICÍNY.</p> <p>Naplnění dané rozvojové potřeby přispěje ke zvýšení kvality života obyvatel v území MAS Krkonoše a zlepšení dostupnosti služeb v území.</p>
08. Potřeba zajištění kvalitní infrastruktury pro trávení volného času.	<p>Na území MAS je třeba podpořit činnost spolků, zabývajících se volnočasovými aktivitami všeho druhu na dobrovolnické bázi. Činnost těchto spolků probíhá většinou v neadekvátních prostorech bez patřičného technického vybavení, chybí jim profesionální vedení. Byla identifikována potřeba zajištění kvalitní infrastruktury pro trávení volného času. Jako prostory ke společnému setkávání mohou posloužit knihovny, které je nutno zrekonstruovat a patřičně technicky dovybavit nejen pro účely knihovnictví (digitalizace, aplikační software, vysokorychlostní internet). V území se potýkáme s absencí dětských hřišť a sportovišť (vnitřních i vnějších), nebo je nutné tato místa revitalizovat.</p> <p>Naplnění dané rozvojové potřeby přispěje ke zvýšení atraktivnosti regionu pro místní obyvatele i návštěvníky.</p>
09. Potřeba rozvoje památek.	<p>V území nalézáme zanedbané kulturní památky, chátrající kostely, drobné sakrální památky, hroby a hrobky, na jejichž rekonstrukci a obnovu se nedostává financí z obecních rozpočtů. V regionu nevznikají nové kulturní památky. Proto byla identifikována potřeba rekonstrukcí, revitalizací a zakládání nových kulturních památek a drobných sakrálních památek v regionu.</p> <p>Naplnění dané rozvojové potřeby přispěje ke zvýšení atraktivnosti regionu jak pro místní obyvatele, tak pro návštěvníky, neboť se zároveň podpoří šetrné formy cestovního ruchu. Dojde k větší souměřitosti obyvatel s prostředím, ve kterém žijí.</p>
10. Potřeba posílit SMART řešení v oblasti veřejné správy.	<p>Nízké využívání SMART řešení ve veřejné správě v zájmovém území. V území MAS identifikujeme velmi malé využití SMART řešení v oblasti veřejné správy. Území je rozděleno do dvou ORP (Vrchlabí a Trutnov) a přístup veřejné správy k občanům je tak nejednotný a je třeba posílit klíčové oblasti jako e-government, komunikace s občany, propojit sdílení informací a v neposlední řadě začít využívat chytrá řešení v oblasti e-demokracie (v návaznosti např. na minireferenda o</p>



	<p>vznik osadních výborů, zpřístupnit jednání zastupitelstev do on-line prostředí apod.)</p> <p>Byla identifikována potřeba posílit SMART řešení v oblasti veřejné správy.</p> <p>Naplnění dané rozvojové potřeby přispěje k zajištění bezkontaktního styku veřejné správy s občany a mezi úřady, zamezí zpomalení jednotlivých úkonů veřejné správy negativními vlivy (např. při pandemiích a jiných krizových situacích) a zajistí bezpečné poskytování veřejných služeb využitím SMART řešení ve venkovském prostoru.</p>
11. Potřeba plnohodnotného pokrytí území vysokorychlostním internetem, mobilním a televizním signálem.	<p>Vzhledem k poloze obcí v podhorských a horských lokalitách je pokrytí vysokorychlostním internetem, mobilním či televizním signálem v řadě míst žádné či nedostačující. Tato situace značně omezovala a komplikovala např. online vyučování žáků a studentů, práci v režimu home office, ale i rodinnou komunikaci např. samostatně žijícím seniorům v období přísných restrikcí (uzavření okresů) pandemie Covid-19. Proto byla identifikována potřeba zajištění plnohodnotného pokrytí území vysokorychlostním internetem, mobilním a televizním signálem.</p> <p>Naplnění dané rozvojové potřeby přispěje k zamezení ztrátě zaměstnání, absenci v online vzdělávání z důvodu nedostatečného signálu v domácnosti. A také výrazně zjednoduší běžný moderní život v území vč. online komunikace.</p>
12. Potřeba rozvinout sociální práci v území.	<p>Prohlubování sociálního vyloučení některých skupin obyvatel; nabídka sociálních služeb nerespektuje trendy populačního vývoje mj. směrem ke stárnutí obyvatelstva; pro efektivní zajištění sociálních služeb je potřebná komunitní spolupráce mezi poskytovateli sociálních služeb, obcemi a současně obcemi navzájem s ohledem k efektivnímu nakládání financí z obecních rozpočtů, v této chvíli toto příliš nefunguje. Byla identifikována potřeba rozvinout komunitní sociální práci, vzájemnou pomoc sdílenou péčí a realizovat vzdělávací a osvětové aktivity, podpořit multidisciplinární spolupráci mezi resorty a podpořit prevenci patologických sociálních jevů všech cílových skupin.</p> <p>Naplnění dané rozvojové potřeby přispěje k podpoře komunitního a rodinného života obyvatel v zájmovém území, včetně znevýhodněných obyvatel a seniorů.</p>
13. Potřeba podpory neziskových organizací a investic kulturních domů a aktivit.	<p>V obcích na území MAS se koná hodně kulturních a společenských akcí, které jsou organizovány místními neziskovými organizacemi či obcemi; tyto aktivity jsou realizovány na dobrovolnické bázi a jejich činnost je mnohdy závislá na darech obcí či sponzorů, což značně ohrožuje jejich životaschopnost. Byla identifikována potřeba kontinuální podpory neziskových organizací a investic kulturních domů a aktivit.</p>



	Naplnění dané rozvojové potřeby přispěje k bohatému a pestrému spolkovému životu v obcích a upevnění soudržnosti obyvatel a jejich vazby k území.
14. Potřeba posilovat meziobecní spolupráci.	Obce v území MAS vykazují jen nezbytně nutnou spolupráci s ostatními aktéry v území. Byla identifikována potřeba posilovat meziobecní spolupráci nejen při výkonu státní správy, být leaderem, zajistit partnerství veřejného, soukromého a neziskového sektoru. Naplnění dané rozvojové potřeby přispěje k předávání zkušeností v území, region se stane soudržným a spolupracujícím ve všech odvětvích.
15. Potřeba strategického plánování.	Bylo shledáno nedostatečné společné strategické plánování v obcích regionu MAS a identifikována potřeba posilovat společné strategické plánování např. v oblasti odpadového hospodářství, modrozelené infrastruktury, využití chytrých řešení apod., podpořit obce ve strategickém plánování vůbec (stále se na území nachází města a obce, bez strategických plánů rozvoje). Naplnění dané rozvojové potřeby přispěje k realizaci společných strategických projektů.
16. Potřeba rozvíjet malé a střední podnikání.	V zájmovém území je poměrně vysoká intenzita ekonomické aktivity spojená s rozvinutým cestovním ruchem, a to především v horské části území (Špindlerův Mlýn, Pec pod Sněžkou, Janské Lázně, Strážné apod.), kde je ale velká část práce ovlivněna sezónností. Oproti tomu se v podhůří, zejména pak ve městech koncentrují průmyslové podniky, které je třeba rozvíjet. Aktivity směřující k inovacím a chytrým řešením ve výrobních firmách tak, aby byly schopné plynule přejít na jiný druh výroby, by mohly být klíčovým faktorem na vliv zaměstnanosti v regionu, což je zásadní pro nastavení udržitelného rozvoje území a zabránění odchodu obyvatelstva. Byla identifikována potřeba rozvíjet malé a střední podnikání. Naplnění dané rozvojové potřeby přispěje mj. k podpoře inovací, automatizace a elektromobility podnikatelských subjektů a tím se zvýší jejich konkurenceschopnost.
17. Potřeba vytvářet nová pracovní místa, zvýšení kvalifikace pracovní síly.	Zaměstnanost je poměrně silně závislá na průmyslových podnicích a cestovním ruchu; v území registrujeme vyšší poptávku po sezónních pracovnících, zejména, v horských oblastech, které se orientují na podnikání v ČR. V době pandemie COVID registrujeme zvyšující se trend v podílu nezaměstnaných v území MAS. Byla identifikována potřeba vytvářet nová pracovní místa a zvyšovat kvalifikaci dostupné pracovní síly. Je nutné se zaměřit na profese, které v regionu chybí a rekvalifikovat a diverzifikovat podnikatelské aktivity. Naplnění dané rozvojové potřeby přispěje k nízké nezaměstnanosti bez ohledu na vliv sezóny.
18. Potřeba podporovat spotřebu lokálních produktů na místních trzích.	V regionu se nachází poměrně málo lokálních výrobců. Důvodem neprodukování vlastních výrobků producenti spatřují především ve složité legislativě a nerentabilitě výdajů spojených se zřízením



	<p>provozu v poměru k výnosům. Rovněž je znepokojuje nejistý odběratel a propagace výrobků. Byla identifikována potřeba podporovat spotřebu lokálních produktů na místních trzích. Naplnění dané rozvojové potřeby přispěje k produkci a následné spotřebě místních produktů v regionu, což bude mít pozitivní vliv na hospodářství i ekologii.</p>
19. Potřeba podpory moderního a ekologického zemědělství.	<p>Vzhledem k členitosti terénu se většina zemědělských ploch nalézá v ANC oblastech KRNPu či v jeho ochranném pásmu, kde jsou pravidla hospodaření nastavena v souladu se zachováním biodiverzity, což vyžaduje využití moderních technologií a zemědělské techniky, jejíž pořízení je finančně velmi náročné. Byla identifikována potřeba zajistit modernizaci zemědělské techniky a technologií, podpořit rozvoj zemědělců v souladu s udržitelným rozvojem a podporovat ekologická zemědělství.</p> <p>Naplnění dané rozvojové potřeby přispěje k podpoře extenzivního způsobu hospodaření v území za pomoci využití moderních systémů hospodaření v krajině, podpory uvádění vlastních produktů na trh, zamezování degradaci krajiny a diverzifikaci podnikání.</p>
20. Potřeba rozvinout zpracování místních produktů.	<p>Velká část zemědělců z regionu se nezabývá zpracováním zemědělských produktů, většina produktů uváděných na trh má nízkou/žádnou přidanou hodnotu. Byla identifikována potřeba rozvinout a zintenzivnit zpracování místních produktů a dodat tak na trh výrobky s vysokou přidanou hodnotou.</p> <p>Naplnění dané rozvojové potřeby přispěje k podpoře extenzivního způsobu hospodaření v území za pomoci využití moderních systémů hospodaření v krajině, podpory uvádění vlastních produktů na trh, zamezování degradaci krajiny a diverzifikaci podnikání.</p>
21. Potřeba diverzifikovat zemědělské a lesnické aktivity.	<p>V území jsou zemědělci a lesníci zaměřeni jednostranně, což může způsobit výpadek příjmu např. vlivem počasí, kdy nejsou schopni dílčí práci vykonávat. Vzhledem ke geografickému umístění zájmového území je v území kratší vegetační doba, což dává možnost věnovat se jiné, přidružené práci. Byla identifikována potřeba diverzifikovat zemědělské a lesnické aktivity.</p> <p>Naplnění dané rozvojové potřeby přispěje k ekonomické stabilitě zemědělského a lesnického podnikání.</p>
22. Potřeba podpořit investice do lesního hospodářství.	<p>V území MAS se nachází velké množství lesní plochy, kterou je třeba udržovat. Většina podnikatelů v oblasti lesnictví či majitelů lesa se potýká s vysokou pořizovací cenou techniky a technologií pro lesní hospodářství. V území máme poměrně vysoký počet podnikatelů v lesnictví, kteří nejsou majiteli lesa. Dále v území dochází k navyšování stavů spárkaté zvěře, která devastuje zemědělské a lesní plochy.</p> <p>Byla identifikována potřeba podpořit investice do péče a údržby lesních porostů, těžbu dřeva a jeho následného zpracování. Je třeba podpořit drobné podnikatele v lesnictví, které nejsou majiteli lesa, ale zabývají se těžbou, odklizením potěžebních zbytků apod., na který je</p>



	<p>závislý dlouhodobý udržitelný rozvoj lesního hospodářství. Je třeba podporovat dobrovolná myslivecká sdružení, která zajišťují péči o honitby.</p> <p>Naplnění dané rozvojové potřeby přispěje k podpoře extenzivního způsobu hospodaření v území za pomoci využití moderních systémů hospodaření v krajině, podpory uvádění vlastních produktů na trh, zamezování degradaci krajiny a diverzifikaci podnikání. Podporou myslivosti dojde ke snížení negativních dopadů devastace hospodářských pozemků přemnoženou černou zvěří a udržitelnému rozvoji myslivosti v souladu s ochranou přírody, posílení dobrovolnictví a osvěty.</p>
23. Potřeba vyrovnat se s klimatickými změnami v obcích i ve volné krajině.	<p>Území MAS je vystaveno klimatickým změnám jako dlouhodobé sucho, lokální záplavy, oteplování atd.</p> <p>Byla identifikována potřeba realizace aktivit napomáhajících vyrovnat se s klimatickými změnami v obcích i ve volné krajině.</p> <p>Naplnění dané rozvojové potřeby přispěje ke zvýšení odolnosti krajiny na dopady klimatických změn a zkvalitní se životní prostředí regionu.</p>
24. Potřeba řešení energetické soběstačnosti.	<p>Region není energeticky soběstačný. Byla identifikována potřeba nalezení vhodného řešení energetické soběstačnosti na obecní i komunitní bázi v podobě nových energetických zdrojů energie z obnovitelných zdrojů a vybudování uložišť energie či podobné chytré řešení s ohledem na ekologickou šetrnost k území.</p> <p>Naplnění dané rozvojové potřeby přispěje k energetické transformaci řešeného území.</p>
25. Potřeba revitalizace brownfields.	<p>V regionu se nachází velký počet brownfields, které je možno využít jako rozvojové plochy k podnikání, k výstavbě nových bytů, např. k sociálnímu bydlení či k pořádání různých kulturních akcí. Proto byla identifikována potřeba revitalizace brownfields.</p> <p>Naplnění dané rozvojové potřeby přispěje ke zmírnění urbanizačního tlaku na zástavbu ve volné krajině a chátrající budovy budou využity k nové funkci například dostupného/sociálního bydlení, k podnikání, k umístění OZE či jako prostor pro pořádání kulturních akcí apod..</p>
26. Potřeba dosažení udržitelného cestovního ruchu v regionu Krkonoš.	<p>Vzhledem k vysoké návštěvnosti regionu a extrémního zatížení turisticky atraktivních lokalit, dochází k ničení cenných přírodních lokalit Krkonoš a horské obce se potýkají s nedostatkem parkovacích míst. V regionu chybí vnitřní vyžití pro návštěvníky a obyvatele pro případ nepříznivého počasí. Proto byla identifikována potřeba dosažení udržitelného cestovního ruchu v regionu Krkonoš.</p> <p>Naplnění dané rozvojové potřeby přispěje k rozproštění turistického ruchu do celého regionu, uleví se přetěžovaným lokalitám a profitovat z turistů budou podnikatelé v celém regionu</p>
27. Potřeba revitalizace místních muzeí, skanzenů, návštěvnických a edukačních center.	<p>Vzhledem k nedostatečnému pokrytí vnitřních aktivit návštěvníkům Krkonoš je třeba nadále podporovat revitalizace muzeí, jejich expozice a projektové činnosti s využitím např. chytrých technologií tak, aby zaujali nejen náročného turistu, ale i plnili edukační funkci</p>



	<p>místním občanům a studentům. Proto byla identifikována potřeba revitalizace místních muzeí, skanzenů, návštěvnických a edukačních center.</p> <p>Naplnění dané rozvojové potřeby přispěje ke kvalitnější nabídce trávení volné času místním i návštěvníkům, napomůže k nabídce a využívání šetrných forem cestovního ruchu.</p>
28. Potřeba zkvalitnění zázemí turistických informačních center, využívání SMART řešení.	<p>V území se nachází několik IC, která mají všestranné využití. Nejenže poskytují informace návštěvníkům Krkonoš, ale slouží i místním obyvatelům k některým jednoduchým administrativním záležitostem, především jako Czechpoint (využívaný zejm. k ověřování podpisů), kopírování, scanování apod. Proto je potřeba tyto IC průběžně modernizovat. V některých částech řešeného území (především v méně vyhledávaných lokalitách) nejsou IC zastoupena vůbec. Byla identifikována potřeba zkvalitnění zázemí turistických informačních center, využívání SMART řešení (např. podpora navigačních systémů měst a obcí).</p> <p>Naplnění dané rozvojové potřeby přispěje k využívání šetrných forem cestovního ruchu a zajistí turisty i v dosud opomíjených oblastech. Přispěje ke spokojenému životu v obcích.</p>
29. Potřeba aplikace SMART řešení do cestovního ruchu.	<p>V zájmovém území není nastaven efektivní systém ke sledování cestovního ruchu v jednotlivých lokalitách. Zvláště některé obce v turisticky významných lokalitách se potýkají s nedostatečným přehledem o počtu hostů na svém území, které jsou klíčové např. k vybírání poplatků obci za ubytování, evidence odpadu apod. Dále v území není dostatečně využito chytrých řešení v propagaci a aplikaci CR, zvláště v méně atraktivních lokalitách. Chybí např. sdílená doprava, chytré parkování apod. Proto byla identifikována potřeba aplikace SMART řešení do cestovního ruchu.</p> <p>Naplnění dané rozvojové potřeby přispěje ke zkvalitnění nabídky v oblasti cestovního ruchu a přispěje k využívání šetrných forem turistiky.</p>



3. Strategická část

3.1 Strategický rámec

3.1.1 Vize

„V Krkonoších jsme doma, přidejte pobejt.“

Krkonoše jsou atraktivním regionem pro všechny generace místních obyvatel, kteří překonávají bariéry historického vývoje území a mají silnou vazbu k území. Funguje zde bohatý spolkový život a semknutá komunita. Jsou využívána chytrá řešení, je zde konkurenceschopné a diverzifikované hospodářství. Krkonoše jsou atraktivním regionem pro turisty, kteří využívají šetrné formy cestovního ruchu. Obyvatelé i návštěvníci se radují ze zachovalých přírodních a kulturních hodnot při zachování udržitelného rozvoje regionu.

3.1.2 Strategické cíle

Strategický cíl 1. Bezpečný a atraktivní region

Indikátor	Výchozí hodnota	Cílová hodnota	Měrná jednotka
Počet aktivit vedoucích ke bezpečnému a atraktivnímu regionu	0	30	počet

Strategický cíl 2. Přátelský a soudržný region

Indikátor	Výchozí hodnota	Cílová hodnota	Měrná jednotka
Počet aktivit vedoucích k přátelskému a soudržnému regionu	0	20	počet

Strategický cíl 3. Konkurence schopný region

Indikátor	Výchozí hodnota	Cílová hodnota	Měrná jednotka
Počet podpořených podniků	0	20	počet

Strategický cíl 4. Udržitelný region

Indikátor	Výchozí hodnota	Cílová hodnota	Měrná jednotka
Počet aktivit vedoucích k udržitelnému regionu	0	10	počet



3.1.3 Specifické cíle a opatření Strategického rámce

Specifický cíl 1.1: Kvalitní infrastruktura a dostupné bydlení

- **Opatření 1.1.1: Bezpečná doprava**

Opatření je zaměřeno na rekonstrukce místních komunikací, mostů včetně doprovodných bezpečnostních opatření, regulace rychlosti, výstavby a modernizace chodníků a stezek pro pěší, přepravních terminálů, přístřešků autobusové dopravy, osvětlení, řešení dopravy v klidu na podporu udržitelných forem dopravy aj. aktivity s cílem zajistit dopravní bezpečnost a dostupnost regionu, podpořit rozvoj podnikatelských aktivit.

- **Opatření 1.1.2: Rozvinutá infrastruktura pro cyklistickou dopravu**

Opatření je zaměřeno na výstavbu, modernizaci a rekonstrukce komunikací pro cyklisty včetně doprovodné infrastruktury s cílem zlepšit dopravní obslužnost v území šetrnou formou s ohledem na životní prostředí a tím zlepšit podmínky pro atraktivní bydlení.

- **Opatření 1.1.3: Atraktivní veřejná prostranství a modrozelená infrastruktura**

Opatření se zaměřuje na zatraktivnění vzhledu obcí pro místní obyvatele s cílem zamezit odchodu obyvatel z území, tak i na návštěvníky Krkonoš. Mezi aktivity pro dané opatření patří především realizace zelené infrastruktury a souvisejících opatření nezbytných pro její rozvoj a pro zlepšení kvality veřejných prostranství, revitalizace nevyužívaných ploch, kde budou budována veřejná prostranství a zelená infrastruktura, zajištění bezbariérovosti, instalace mobiliářů, modernizace strojového vybavení obcí pro péči o veřejná prostranství apod.

- **Opatření 1.1.4: Bezpečné území**

Opatření je zaměřeno na zajištění bezpečnosti v obcích, včetně potřebné infrastruktury a vybavení především složek IZS, dobrovolných hasičů či horské služby. Podporovány budou aktivity spojené s udržením a růstem kvality zázemí a vybavení těchto složek, budování bezpečnostních systémů včetně osvěty obyvatel v oblasti bezpečnosti a řešení krizových situací.

- **Opatření 1.1.5: Dostupné bydlení**

Opatření se zaměřuje zejm. na zajištění dostupného bydlení a tím na zamezení odchodu obyvatel.

Specifický cíl 1.2: Dostupná a moderní občanská vybavenost

- **Opatření 1.2.1: Moderní infrastruktura pro vzdělávání**

Opatření je zaměřeno na udržení, obnovu a modernizaci mateřských škol a školských zařízení, včetně vybavení a zajištění správy IT technologií a doprovodných infrastruktur zázemí škol,



zázemí pro školní družiny a kluby, rozvoj akčního plánování, rozvoj zájmového a neformálního vzdělávání, podpora ČŽV.

- **Opatření 1.2.2: Dostupné zdravotnictví a sociální služby**

Cílem opatření je zajistit dostupnou zdravotní péči a kvalitní infrastrukturu sociálních služeb včetně paliativní a domácí hospicové péče a podporovat Komunitní plán rozvoje sociální práce, sociálních a návazných služeb na území ORP Vrchlabí 2021-2025.

- **Opatření 1.2.3: Kvalitní infrastruktura a vybavenost pro volnočasové aktivity**

Opatření se zaměřuje na podporu volnočasových aktivit, budování, rekonstrukce a modernizace dětských hřišť a sportovišť (vnitřních i vnějších), klubů, zázemí spolků, NNO aj.. Výstavba, rekonstrukce a modernizace knihoven včetně vybavení, digitalizace, aplikačních softwarů, a jiného technického vybavení spojených jak se základní knihovnickou činností tak i výdaje spojené s úpravou knihoven pro účely vybudování zázemí a technické podpory komunitních center.

- **Opatření 1.2.4: Revitalizované kulturní, historické a sakrální památky**

Opatření se zaměřuje na revitalizaci kulturních památek, výstavba a obnova expozic, depozitářů, technického zázemí, návštěvnických center, restaurování, vybavení pro konzervaci a restaurování, evidence a dokumentace mobiliárních fondů, parků a parkovišť u památek, rekonstrukce historických a sakrálních památek

Specifický cíl 1.3: SMART řešení

- **Opatření 1.3.1: Rozvoj infrastruktury a technologií se SMART řešením**

Opatření zajišťuje propojenost veřejné správy mezi sebou a veřejné správy a občana ve virtuální podobě, rozvoj digitalizace a elektronizace veřejné správy, napojení chytrých řešení na varovný systém obcí (např. sběrem informací o průtocích řek, množství odpadu, intenzity veřejného osvětlení apod., které přispěje k rychlejšímu vyhodnocení dat vyhodnocení dat a k rychlejšímu a efektivnějšímu řešení 'krizových situací.

- **Opatření 1.3.2: Kvalitní mobilní signál a vysokorychlostní internet**

Opatření se zaměřuje na rozvoj dostupnosti vysokorychlostního internetu a pokrytí mobilním signálem.

Specifický cíl 2.1: Komunitní a spolkový život

- **Opatření 2.1.1: Rozvinutý komunitní život**

Opatření je zaměřeno na podporu komunitní sociální práce, komunitních center, sociální práci, na posílení prvků sousedské výpomoci a vzájemné pomoci, sdílení a výměnu zkušeností, podporu dobrovolnictví a posílení mezigenerační výměny a výpomoci, sdílené a neformální péče včetně paliativní péče a domácí hospicové péče, podporu tvorby pracovních míst na venkově, příměstské tábory komunitního typu, programy pro rodiny, vzdělávací a



osvětové aktivity, multidisciplinární spolupráci mezi resorty a podpoře prevence patologických sociálních jevů.

- **Opatření 2.1.2: Bohatý spolkový život**

Opatření je nasměřováno k podpoře činnosti neziskových organizací, rekonstrukce kulturních domů, podporu a obnovu tradic a podporu kulturních aktivit.

Specifický cíl 2.2: Spolupráce

- **Opatření 2.2.1: Intenzivní spolupráce místních aktérů**

Opatření se zaměřuje na posílení a využití předávání zkušeností napříč územními aktéry, podpora sdílení příkladů dobré praxe, rozvoj meziobecní spolupráce, rozvoj partnerství veřejného, soukromého a neziskového sektoru.

Specifický cíl 2.3: Plánování a místní správa

- **Opatření 2.3.1: Kvalitní plánování a řízení**

Opatření je zaměřeno na podporu strategického a územního plánování obcí, podporu strategického plánování obcí s ostatními aktéry v území v různých oblastech s ohledem na využití moderních systémů veřejné správy, sociálních služeb, odpadového hospodářství, při usměrňování rozvoje krajiny apod.

Specifický cíl 3.1: Konkurenceschopné podnikání

- **Opatření 3.1.1: Konkurenceschopné malé a střední podnikání**

Opatření je zaměřeno na podporu a rozvoj nezemědělského podnikání, podpora automatizace, robotizace, inovací, elektromobility výrobních podniků a podnikatelských aktivit.

- **Opatření 3.1.2: Nízká nezaměstnanost**

Realizací opatření se udrží nízká nezaměstnanost bez ohledu na vliv sezóny.

Opatření cílí na snižování nezaměstnanosti, vzdělávání a profesní vývoj zaměstnanců včetně podpory profesního dohledu, podporu prorodinných opatření.

- **Opatření 3.1.3: Rozvinutý trh s regionálními produkty a řemesly**

Opatření je zaměřeno na podporu a rozvoj trhu s lokálními výrobky a řemesly, podporu krátkých dodavatelských řetězců.

Specifický cíl 3.2: Konkurenceschopné zemědělské podnikání



- **Opatření 3.2.1: Moderní zemědělství**

Opatření je zaměřeno na podporu a rozvoj zemědělské činnosti, modernizaci zemědělské výroby, zavádění nových technologií, na podporu ekologického zemědělství včetně doprovodné infrastruktury.

- **Opatření 3.2.2: Zpracování zemědělských produktů**

Opatření se zaměřuje na podporu a rozvoj zpracování zemědělských produktů a jejich uvádění na trh.

- **Opatření 3.2.3: Diverzifikace zemědělství**

Opatření se zaměřuje na diverzifikaci a rozvoj nezemědělských činností a mimoprodukčních funkcí zemědělství.

- **Opatření 3.2.4: Udržitelné lesnictví a myslivost**

Opatření se zaměřuje na podporu lesního hospodaření, rekonstrukci a výstavbu lesní infrastruktury, podporu neproduktivních investic do lesů, na podporu myslivosti a osvěty.

Specifický cíl 4.1: Kvalitní životní prostředí

- **Opatření 4.1.1: Kvalitní péče o krajinu a adaptace na klimatické změny**

Opatření se zaměřuje na obnovu cest v krajině, podporu realizace preventivních opatření proti suchu a povodním, protierozní opatření, diverzifikaci zemědělské produkce, zelené fasády a střechy, zakládání a obnovu veřejné zeleně v obcích, zlepšování druhové skladby lesů, efektní hospodaření s vodou, enviromentální výchovu a vzdělání.

- **Opatření 4.1.2: Energeticky a ekologicky šetrné hospodaření**

Opatření řeší oblast komunitní energetiky, snižování energetické náročnosti budov, využití obnovitelných zdrojů energie, využití odpadního tepla, snížení produkce odpadů, zvýšení kvality a množství tříděného odpadu a zvýšení materiálového využití odpadu a osvětu veřejnosti.

- **Opatření 4.1.3: Revitalizace brownfields**

Opatření se zaměřuje k využití brownfields s ohledem na trvalý urbanizační tlak na zástavbu ve volné krajině v regionu.

Specifický cíl 4.2: Šetrný cestovní ruch

- **Opatření 4.2.1: Rozvinutá infrastruktura udržitelného cestovního ruchu**

Opatření směřuje k budování doprovodné infrastruktury cestovního ruchu, budování páteřních regionálních turistických tras a revitalizace sítě značení, na vznik propojených a otevřených řešení návštěvnického provozu a navigačních systémů měst a obcí včetně doprovodných parkovišť a na podporu budování prvků CR mimo venkovní prostor.



- **Opatření 4.2.2: Muzea a skanzeny**

Opatření se zaměřuje na revitalizaci muzeí a skanzenů, jejich expozic, depozitářů a technického zázemí, na výstavbu a modernizaci návštěvnických center, edukačních center, vybavení pro konzervaci a restaurování, evidence a dokumentace muzejních sbírek, digitalizace a využití SMART řešení.

- **Opatření 4.2.3: Moderní informační centra**

Opatření cílí na výstavbu a rekonstrukci Informačních center, jejich digitalizaci a využití SMART řešení

- **Opatření 4.2.4: SMART řešení v cestovním ruchu**

Toto opatření se zaměřuje na podporu chytrých řešení v oblasti cestovního ruchu v návaznosti na TIA s cílem posouzení dopadů jednotlivých cestoruchových aktivit např. na životní prostředí, život občanů, pro lepší evidenci státní správy o návštěvnosti, např. karty hosta apod.



Tabulka 4 Schéma hierarchie cílů a opatření SCLLD

Strategický cíl	Indikátor strategického cíle	Specifické cíle	Opatření Strategického rámce
1: Bezpečný a atraktivní region	Počet aktivit vedoucích k atraktivnímu a bezpečnému regionu 30	1.1: Kvalitní infrastruktura a dostupné bydlení	1.1.1: Bezpečná doprava 1.1.2: Rozvinutá infrastruktura pro cyklistickou dopravu 1.1.3: Atraktivní veřejná prostranství a modrozelená infrastruktura 1.1.4: Bezpečné území 1.1.5: Dostupné bydlení
		1.2: Dostupná a moderní občanská vybavenost	1.2.1: Moderní infrastruktura pro vzdělávání 1.2.2: Dostupné zdravotnictví a sociální služby 1.2.3: Kvalitní infrastruktura a vybavenost pro volnočasové aktivity 1.2.4: Revitalizované kulturní, historické a sakrální památky
2: Přátelský a soudružný region		1.3: SMART řešení	1.3.1: Rozvoj infrastruktury a technologií se SMART řešením 1.3.2: Kvalitní mobilní signál a vysokorychlostní internet
			2.1.1: Rozvinutý komunitní život 2.1.2: Bohatý spolkový život



Počet aktivit vedoucích k přátelskému a soudržnému regionu 20	2.2: Spolupráce	2.2.1: Intenzivní spolupráce místních akterů
	2.3: Plánování a místní správa	2.3.1: Kvalitní plánování a řízení
	3.1: Konkurenceschopné podnikání	3.1.1: Konkurenceschopné malé a střední podnikání 3.1.2: Nízká nezaměstnanost 3.1.3: Rozvinutý trh s regionálními produkty a řemesly
Počet aktivit vedoucích ke konkurenceschopnému regionu 40	3.2: Konkurenceschopné zemědělské podnikání	3.2.1: Moderní zemědělství 3.2.2: Zpracování zemědělských produktů 3.2.3: Diverzifikace zemědělství 3.2.4: Udržitelné lesnictví a myslivost
	4.1: Kvalitní životní prostředí	4.1.1: Kvalitní péče o krajinu a adaptace na klimatické změny 4.1.2: Energeticky a ekologicky šetrné hospodaření 4.1.3: Revitalizace brownfields
Počet aktivit vedoucích k udržitelnému regionu 10	4.2: Šetrný cestovní ruch	4.2.1: Rozvinutá infrastruktura udržitelného cestovního ruchu 4.2.2: Muzea a skanzeny 4.2.3: Moderní informační centra 4.2.4: SMART řešení v cestovním ruchu



3.2 Vazba na Strategii regionálního rozvoje ČR 21+

Konecpcí část strategie CLLD Místní akční skupiny Krkonoše z.s. je ve 100% souladu se Strategií regionálního rozvoje ČR 21+

Tabulka 5 Naplňování SRR ČR 21+ prostřednictvím opatření Strategického rámce SCLLD

Specifický cíl Strategického rámce SCLLD	Opatření Strategického rámce SCLLD	Specifický cíl SRR ČR 21+
1.1 Kvalitní infrastruktura a dostupné bydlení	1.1.1 Bezpečná doprava	Specifický cíl 3.2: Zlepšit dopravní dostupnost v rámci regionů
1.1 Kvalitní infrastruktura a dostupné bydlení	1.1.2 Rozvinutá infrastruktura pro cyklistickou dopravu	Specifický cíl 3.2: Zlepšit dopravní dostupnost v rámci regionů Specifický cíl 6.3: Zohledňovat územní dimenzi v rámci sektorových politik a rozvíjet SMART
1.1 Kvalitní infrastruktura a dostupné bydlení	1.1.3 Atraktivní veřejná prostranství a modrozelená infrastruktura	Specifický cíl 3.3: Zlepšit dostupnost služeb v regionálních centrech i v jejich venkovském zázemí s důrazem na kulturní dědictví, péči o památky a místní specifika a reagovat na problémy spojené se stárnutím a existencí či vznikem sociálně vyloučených lokalit
1.1 Kvalitní infrastruktura a dostupné bydlení	1.1.4 Bezpečné území	Specifický cíl 3.3: Zlepšit dostupnost služeb v regionálních centrech i v jejich venkovském zázemí s důrazem na kulturní dědictví, péči o památky a místní specifika a reagovat na problémy spojené se stárnutím a existencí či vznikem sociálně vyloučených lokalit
1.1 Kvalitní infrastruktura a dostupné bydlení	1.1.5 Dostupné bydlení	Specifický cíl 3.3: Zlepšit dostupnost služeb v regionálních centrech i v jejich venkovském zázemí s důrazem na kulturní dědictví, péči o památky a místní specifika a reagovat na problémy spojené se stárnutím a existencí či vznikem sociálně vyloučených lokalit
1.2 Dostupná a moderní občanská vybavenost	1.2.1 Moderní infrastruktura pro vzdělávání	Specifický cíl 3.3: Zlepšit dostupnost služeb v regionálních centrech i v jejich venkovském zázemí s důrazem na kulturní dědictví, péči o památky a místní specifika a reagovat na problémy spojené se stárnutím a existencí či vznikem sociálně vyloučených lokalit
1.2 Dostupná a moderní občanská vybavenost	1.2.2 Dostupné zdravotnictví a sociální služby	Specifický cíl 3.3: Zlepšit dostupnost služeb v regionálních centrech i v jejich venkovském zázemí s důrazem na kulturní dědictví, péči o



Specifický cíl Strategického rámce SCLLD	Opatření Strategického rámce SCLLD	Specifický cíl SRR ČR 21+
		památky a místní specifika a reagovat na problémy spojené se stárnutím a existencí či vznikem sociálně vyloučených lokalit
1.2 Dostupná a moderní občanská vybavenost	1.2.3 Kvalitní infrastruktura a vybavenost pro volnočasové aktivity	Specifický cíl 3.3: Zlepšit dostupnost služeb v regionálních centrech i v jejich venkovském zázemí s důrazem na kulturní dědictví, péči o památky a místní specifika a reagovat na problémy spojené se stárnutím a existencí či vznikem sociálně vyloučených lokalit
1.2 Dostupná a moderní občanská vybavenost	1.2.4 Revitalizované kulturní, historické a sakrální památky	Specifický cíl 3.3: Zlepšit dostupnost služeb v regionálních centrech i v jejich venkovském zázemí s důrazem na kulturní dědictví, péči o památky a místní specifika a reagovat na problémy spojené se stárnutím a existencí či vznikem sociálně vyloučených lokalit
1.3 SMART řešení	1.3.1 Rozvoj infrastruktury a technologií se SMART řešením	Specifický cíl 6.3: Zohledňovat územní dimenzi v rámci sektorových politik a rozvíjet SMART řešení
1.3 SMART řešení	1.3.2 Kvalitní mobilní signál a vysokorychlostní internet	Specifický cíl 3.1: Vytvořit vhodné podmínky pro diverzifikaci ekonomické základny regionálních center a jejich venkovského zázemí a využití jejich potenciálu a podpořit propojení podnikatelských subjektů ve vztahu k potřebám trhu práce
2.1 Komunitní a spolkový život	2.1.1 Rozvinutý komunitní život	Specifický cíl 3.3: Zlepšit dostupnost služeb v regionálních centrech i v jejich venkovském zázemí s důrazem na kulturní dědictví, péči o památky a místní specifika a reagovat na problémy spojené se stárnutím a existencí či vznikem sociálně vyloučených lokalit
2.1 Komunitní a spolkový život	2.1.2 Bohatý spolkový život	Specifický cíl 3.3: Zlepšit dostupnost služeb v regionálních centrech i v jejich venkovském zázemí s důrazem na kulturní dědictví, péči o památky a místní specifika a reagovat na problémy spojené se stárnutím a existencí či vznikem sociálně vyloučených lokalit
2.2 Spolupráce	2.2.1 Intenzivní spolupráce místních aktérů	Specifický cíl 6.2: Rozvíjet strategické plánování na bázi funkčních regionů a posilovat spolupráci aktérů v území



Specifický cíl Strategického rámce SCLLD	Opatření Strategického rámce SCLLD	Specifický cíl SRR ČR 21+
2.3 Plánování a místní správa	2.3.1 Kvalitní plánování a řízení	Specifický cíl 6.2: Rozvíjet strategické plánování na bázi funkčních regionů a posilovat spolupráci aktérů v území
3.1 Konkurenceschopné podnikání	3.1.1 Konkurenceschopné malé a střední podnikání	Specifický cíl 3.1: Vytvořit vhodné podmínky pro diverzifikaci ekonomické základny regionálních center a jejich venkovského zázemí a využití jejich potenciálu a podpořit propojení podnikatelských subjektů ve vztahu k potřebám trhu práce
3.1 Konkurenceschopné podnikání	3.1.2 Nízká nezaměstnanost	Specifický cíl 3.1: Vytvořit vhodné podmínky pro diverzifikaci ekonomické základny regionálních center a jejich venkovského zázemí a využití jejich potenciálu a podpořit propojení podnikatelských subjektů ve vztahu k potřebám trhu práce
3.1 Konkurenceschopné podnikání	3.1.3 Rozvinutý trh s regionálními produkty a řemesly	Specifický cíl 3.1: Vytvořit vhodné podmínky pro diverzifikaci ekonomické základny regionálních center a jejich venkovského zázemí a využití jejich potenciálu a podpořit propojení podnikatelských subjektů ve vztahu k potřebám trhu práce Specifický cíl 3.1: Vytvořit vhodné podmínky pro diverzifikaci ekonomické základny regionálních center a jejich venkovského zázemí a využití jejich potenciálu a podpořit propojení podnikatelských subjektů ve vztahu k potřebám trhu práce
3.2 Konkurenceschopné zemědělské podnikání	3.2.1 Moderní zemědělství	Specifický cíl 3.4: Pečovat o prostředí obce a stabilizovat dlouhodobé využívání krajiny a zamezit její degradaci
3.2 Konkurenceschopné zemědělské podnikání	3.2.2 Zpracování zemědělských produktů	Specifický cíl 3.4: Pečovat o prostředí obce a stabilizovat dlouhodobé využívání krajiny a zamezit její degradaci Specifický cíl 3.1: Vytvořit vhodné podmínky pro diverzifikaci ekonomické základny regionálních center a jejich venkovského zázemí a využití jejich potenciálu a podpořit propojení podnikatelských subjektů ve vztahu k potřebám trhu práce



Specifický cíl Strategického rámce SCLLD	Opatření Strategického rámce SCLLD	Specifický cíl SRR ČR 21+
3.2 Konkurenceschopné zemědělské podnikání	3.2.3 Diverzifikace zemědělství	Specifický cíl 3.1: Vytvořit vhodné podmínky pro diverzifikaci ekonomické základny regionálních center a jejich venkovského zázemí a využití jejich potenciálu a podpořit propojení podnikatelských subjektů ve vztahu k potřebám trhu práce
3.2 Konkurenceschopné zemědělské podnikání	3.2.4 Udržitelné lesnictví a myslivost	Specifický cíl 3.4: Pečovat o prostředí obce a stabilizovat dlouhodobé využívání krajiny a zamezit její degradaci
4.1 Kvalitní životní prostředí	4.1.1 Kvalitní péče o krajinu a adaptace na klimatické změny	Specifický cíl 3.4: Pečovat o prostředí obce a stabilizovat dlouhodobé využívání krajiny a zamezit její degradaci
4.1 Kvalitní životní prostředí	4.1.2 Energeticky a ekologicky šetrné hospodaření	Specifický cíl 3.5: Umožnit energetickou transformaci venkovského zázemí regionálních center
4.1 Kvalitní životní prostředí	4.1.3 Revitalizace brownfields	Specifický cíl 3.1: Vytvořit vhodné podmínky pro diverzifikaci ekonomické základny regionálních center a jejich venkovského zázemí a využití jejich potenciálu a podpořit propojení podnikatelských subjektů ve vztahu k potřebám trhu práce
4.2 Šetrný cestovní ruch	4.2.1 Rozvinutá infrastruktura udržitelného cestovního ruchu	Specifický cíl 3.1: Vytvořit vhodné podmínky pro diverzifikaci ekonomické základny regionálních center a jejich venkovského zázemí a využití jejich potenciálu a podpořit propojení podnikatelských subjektů ve vztahu k potřebám trhu práce
4.2 Šetrný cestovní ruch	4.2.2 Muzea a skanzeny	Specifický cíl 3.3: Zlepšit dostupnost služeb v regionálních centrech i v jejich venkovském zázemí s důrazem na kulturní dědictví, péči o památky a místní specifika a reagovat na problémy spojené se stárnutím a existencí či vznikem sociálně vyloučených lokalit
4.2 Šetrný cestovní ruch	4.2.3 Moderní informační centra	Specifický cíl 6.3: Zohledňovat územní dimenzi v rámci sektorových politik a rozvíjet SMART řešení
4.2 Šetrný cestovní ruch	4.2.4 SMART řešení v cestovním ruchu	Specifický cíl 3.1: Vytvořit vhodné podmínky pro diverzifikaci ekonomické základny regionálních center a jejich venkovského zázemí a využití jejich potenciálu a podpořit propojení podnikatelských subjektů ve vztahu k potřebám trhu práce



Specifický cíl Strategického rámce SCLLD	Opatření Strategického rámce SCLLD	Specifický cíl SRR ČR 21+
		Specifický cíl 6.3: Zohledňovat územní dimenzi v rámci sektorových politik a rozvíjet SMART řešení

3.2.1 Soulad cílů Strategického rámce SCLLD s dalšími sektorovými a územně rozvojovými strategickými dokumenty

Tabulka 6 Soulad specifických cílů Strategického rámce SCLLD s dalšími sektorovými a územně rozvojovými dokumenty

Specifický cíl Strategického rámce SCLLD	Název strategie
1.2 Dostupná a moderní občanská vybavenost	Komunitní plán rozvoje sociální práce, sociálních a návazných služeb ORP Vrchlabí 2021 – 2025 – zahrnuje podporované aktivity 1.2.2: Dostupné zdravotnictví a sociální služby



3.3 Popis integrovaných rysů strategie

Mezi jednotlivými opatřeními lze vypořizovat logickou souvislost, věcnou, časovou, funkční apod. Vazby uvádíme dle stupně intenzity, která bylo definována takto: Pozn.: 0 = žádná vazba mezi opatřeními, 1 = slabá vazba, 2 = středně silná vazba, 3 = silná vazba

Tabulka 7 Matice integrovaných rysů SCLLD MAS Krkonoše 21+

Název Opatření	1.1.1.1	1.1.1.2	1.1.1.3	1.1.1.4	1.1.1.5	1.1.2.1	1.1.2.2	1.1.2.3	1.1.2.4	1.3.1	1.3.2	2.1.1	2.1.2	2.3.1	3.1.1	3.1.2	3.1.3	3.2.1	3.2.2	3.2.3	3.2.4	4.1.1	4.1.2	4.1.3	4.2.1	4.2.2	4.2.3	4.2.4
1.1.1	X	X	X	X	X	X	X	X	X	X	X	X	X	X	X	X	X	X	X	X	X	X	X	X	X	X	X	X
1.1.2	X	X	X	X	X	X	X	X	X	X	X	X	X	X	X	X	X	X	X	X	X	X	X	X	X	X	X	X
1.1.3	X	X	X	X	X	X	X	X	X	X	X	X	X	X	X	X	X	X	X	X	X	X	X	X	X	X	X	X
1.1.4	X	X	X	X	X	X	X	X	X	X	X	X	X	X	X	X	X	X	X	X	X	X	X	X	X	X	X	X
1.1.5	X	X	X	X	X	X	X	X	X	X	X	X	X	X	X	X	X	X	X	X	X	X	X	X	X	X	X	X
1.2.1	X	X	X	X	X	X	X	X	X	X	X	X	X	X	X	X	X	X	X	X	X	X	X	X	X	X	X	X
1.2.2	X	X	X	X	X	X	X	X	X	X	X	X	X	X	X	X	X	X	X	X	X	X	X	X	X	X	X	X
1.2.3	X	X	X	X	X	X	X	X	X	X	X	X	X	X	X	X	X	X	X	X	X	X	X	X	X	X	X	X
1.2.4	X	X	X	X	X	X	X	X	X	X	X	X	X	X	X	X	X	X	X	X	X	X	X	X	X	X	X	X
1.3.1	X	X	X	X	X	X	X	X	X	X	X	X	X	X	X	X	X	X	X	X	X	X	X	X	X	X	X	X
1.3.2	X	X	X	X	X	X	X	X	X	X	X	X	X	X	X	X	X	X	X	X	X	X	X	X	X	X	X	X



Popis vazeb:

- 1.1.1-1.1.2: Rozvinutá infrastruktura pro cyklistickou dopravu - opatření spolu souvisí věcně, např. při společném plánování rekonstrukcí dopravní infrastruktury.
- 1.1.1-4.2.1: Opatření se vzájemně doplňují. Realizace projektů z obou opatření přispějí k dostupnosti v rámci celého území různou formou.
- 1.1.1-1.1.3: Opatření na sebe navazují. Realizací projektů z opatření Bezpečná doprava může napomoci lepší dosažitelnosti veřejných prostranství.
- 1.1.1-1.1.4: Projekty z opatření Bezpečná doprava mohou napomoci při zajištění bezpečnosti v území. Umožní pohyb IZS a zajistí bezpečnost na celém území MAS Krkonoše.
- 1.1.1-1.1.5: Zajištění kvalitní dopravní infrastruktury v území MAS podpoří projekty z opatření Dostupné bydlení tím, že zajistí jejich lepší dopravní dostupnost.
- 1.1.1-1.2.1: Realizace projektů z opatření Bezpečná doprava zajistí dopravní dostupnost škol a školních zařízení včetně jejich zázemí a společně dojde k naplnění funkčního celku. Dobře dostupné vzdělávací aktivity v území MAS.
- 1.1.1-1.2.2: Opatření na sebe navazují věcně. Realizace projektů z opatření Bezpečná doprava může napomoci lepší dosažitelnosti zdravotních a sociálních služeb v území a tím pomůže zvýšit kvalitu života ve venkovském prostoru.
- 1.1.1-1.2.3: Opatření na sebe věcně navazují. Realizace aktivit opatření Bezpečná doprava mohou navázat na aktivity opatření Kvalitní infrastruktura a vybavenost pro volnočasové aktivity a tím zajistit lepší dostupnost volnočasových aktivit v rámci území.
- 1.1.1-1.3.2: Opatření spolu souvisí časově a věcně, např. rekonstrukce komunikací mohou být využity k pokládce vysokorychlostního internetu apod.
- 1.1.1-2.3.1: Opatření spolu souvisí časově. Aktivity v rámci opatření Bezpečná doprava úzce souvisí s aktivitami z opatření Kvalitní plánování a řízení, kdy mohou napomoci propojit projekty napříč územím.
- 1.1.1-3.2.1: Aktivity z opatření Bezpečná doprava, zaměřené především na rekonstrukce pozemních komunikací, mostů apod. věcně souvisí (navazují) s budováním zemědělské infrastruktury, která je podporována v rámci opatření Moderní zemědělství.
- 1.1.1-3.2.4: Opatření spolu souvisí časově. Aktivity v rámci opatření Bezpečná doprava, především rekonstrukce či budování pozemních komunikací úzce souvisí s budováním lesní infrastruktury. Aktivity na sebe mohou navazovat.
- 3.1.2-3.1.1: Realizace aktivit z opatření 3.1.1. může napomoci tvorbě nových pracovních míst v území MAS Krkonoše.
- 1.1.1-4.1.3: Tato opatření spolu souvisí funkčně. Abychom mohli revitalizovat brownfieldy, musíme k nim zajistit dopravní dostupnost.
- 1.1.2-4.2.1: Opatření spolu souvisí věcně a vzájemně se doplňují. Mají společný cíl, zajistit dopravní obslužnost na území MAS.
- 1.1.2-1.1.3: Opatření spolu věcně souvisí a vzájemně na sebe navazují. Rozvinutá infrastruktura pro cyklistickou dopravu zajistí dostupnost atraktivních veřejných prostranství.
- 1.1.2-2.3.1: Tato opatření jsou na sebe navázána časově. Kvalitní plánování a řízení je klíčové při navazování na aktivity ostatních aktérů v území MAS.
- 1.1.3-4.1.2: Tato dvě opatření spolu souvisí věcně a časově. Klíčové aktivity opatření 1.1.3. lze skloubit s klíčovými aktivitami z opatření 4.1.2., kdy lze při správném plánování využít některé plochy k instalaci obnovitelných zdrojů energie apod.
- 1.1.3-2.3.1: Tato opatření jsou na sebe navázána věcně a časově. Kvalitní plánování a řízení je klíčové při navazování na aktivity ostatních aktérů v území MAS.



- 1.1.3-4.2.1: Projekty vzniklé z 1.1.3. opatření napomohou rozprostřít cestovní ruch do celého regionu s cílem ulevit přetěžovaným lokalitám a profitovat z turistů budou podnikatelé v celém regionu.
- 1.1.3-1.2.3: Tato vazba je spojena především s využitím těchto prostranství pro volnočasové aktivity.
- 1.1.3-1.2.4: Tato dvě opatření spolu územně souvisí. Některé kulturní, historické a sakrální památky se nacházejí na veřejných prostranstvích a společnými projekty může být dosaženo cíle, tedy atraktivní veřejná prostranství s vazbou obyvatel na území.
- 1.1.3-2.1.2: Rozvoj činnosti neziskových organizací a jiných aktérů v regionu může pomoci nasměrovat rozvoj těchto prostranství s ohledem na zájmy obyvatel či zájmových skupin.
- 1.1.4-1.3.2: Tato dvě opatření spolu souvisí věcně. Bez realizace jednoho bude velmi těžké naplnit opatření druhé. Zajištěním pokrytí vysokorychlostním internetem a zajištění kvalitního mobilního signálu v území MAS Krkonoše dojde k rychlému napojení na IZS, které je klíčové k celkovému nastavení bezpečnosti v zájmovém území.
- 1.1.4-1.3.1: Mezi těmito dvěma opatřeními je věcná souvislost v propojenosti jednotlivých projektů. Rozvoj infrastruktury a technologií se SMART řešením může být realizován právě v oblasti bezpečnosti, např. při napojení varovného systému obcí.
- 1.1.4-2.1.2: Opatření Bohatý spolkový život, které si klade za cíl podporu NNO, do kterých spadají mj. i Sborny dobrovolných hasičů, jejichž Jednotky sboru dobrovolných hasičů hrají velmi zásadní roli v aplikaci bezpečnosti na území MAS Krkonoše.
- 1.1.4-2.2.1: Je to právě intenzivní spolupráce místních aktérů, která společně s kvalitním plánováním zajistí účinnou a komplexní bezpečnost v území MAS Krkonoše.
- 1.1.4-2.3.1: Společným plánováním a řízením můžeme dosáhnout strategicky významných projektů v otázce bezpečnosti.
- 1.1.4-4.2.1: Díky rozvinutému cestovnímu ruchu na území MAS Krkonoše, který se úzce pojí s větším pohybem návštěvníků regionu, je třeba zajistit bezpečnost v tomto území i pro návštěvníky Krkonoš.
- 1.1.5-4.1.3: Dostupné bydlení má silnou vazbu na opatření Revitalizace brownfields, kde lze propojit využití brownfields s vybudováním dostupných forem bydlení pro místní obyvatele.
- 1.1.5-1.2.2: Opatření spolu souvisí věcně. Propojením aktivit dojde ke zvýšení kvality života obyvatel na území MAS Krkonoše.
- 1.2.1-1.3.2: Kvalitní mobilní signál a vysokorychlostní internet je nezbytným předpokladem pro dostupné a kvalitní vzdělávání v regionu.
- 1.2.1-2.3.1: Kvalitní plánování a řízení s opatřeními Moderní infrastruktura pro vzdělávání souvisí časově, především při nastavování místních akčních plánů.
- 1.2.1-1.2.3: Projekty vzniklé z opatření Moderní infrastruktura pro vzdělávání mohou doplnit opatření Kvalitní infrastruktura a vybavenost pro volnočasové aktivity, např. sdílením společných prostor.
- 1.2.1-4.2.2: Projekty vzniklé z opatření 4.2.2. mohou doplnit opatření Moderní infrastruktura pro vzdělávání, např. k rozvoji zájmového a neformálního vzdělávání.
- 1.2.2-2.1.1: Dostupné zdravotnictví a sociální služby je silně věcně provázáno s opatřením Rozvinutý komunitní život, které je zaměřeno na podporu komunitní sociální péče, posílení prvků sousedské a vzájemné výpomoci včetně hospicové a paliativní péče, které se společně doplňují a vedou ke zvýšení kvality života obyvatel v území MAS Krkonoše.
- 1.2.2-2.2.1: Tato dvě opatření se věcně velmi silně podporují. Propojením předávání zkušeností napříč územními aktéry podpoří soudržnost území a povedou ke komplexnímu zajištění zdravotnických a sociálních služeb v území.



- 1.2.2-2.3.1: Kvalitní plánování a řízení společně s Intenzivní spoluprací místních aktérů povedou ke komplexnímu zajištění zdravotních a sociálních služeb v území.
- 1.2.2-3.1.2: Naplněním potřeb z opatření Dostupné zdravotnictví a sociální služby může ovlivnit nezaměstnanost v regionu vznikem nových pracovních míst.
- 1.2.2-1.3.1: Opatření spolu souvisí věcně. Naplněním opatření Rozvoj infrastruktury a technologií se SMART řešením může pomoci zajistit chybějící služby ve zdravotnictví či sociální oblasti, např. formou TELEMEDICÍNY.
- 1.2.2-1.3.2: Kvalitní mobilní signál a vysokorychlostní internet je nezbytným činitelem pro dostupnost těchto služeb ve virtuálním prostředí.
- 1.2.3-2.1.1: Opatření Kvalitní infrastruktura a vybavenost pro volnočasové aktivity vytváří zázemí pro komunitní život.
- 1.2.3-2.1.2: Opatření Kvalitní infrastruktura a vybavenost pro volnočasové aktivity vytváří zázemí pro spolkový život.
- 1.2.3-2.3.1: Kvalitní plánování a řízení by mohlo vést ke společným projektům při vytváření kvalitní infrastruktury a vybavenosti pro volnočasové aktivity napříč územím.
- 1.2.3-1.3.2: Obě tato opatření se vzájemně funkčně podporují. Kvalitní mobilní signál a vysokorychlostní internet zajistí plynulé využití technické podpory, digitalizaci či podpoří funkčnost aplikačních softwarů apod. při podpoře volnočasových aktivit.
- 1.2.3-4.2.2: Realizace projektů z opatření 4.2.2. přispějí ke kvalitnější nabídce pro trávení volného času místním obyvatelům i návštěvníkům Krkonoš.
- 1.2.4-2.2.1: Tato dvě opatření spolu souvisí funkčně. Spolupráce místních aktérů může být napomoci např. s mapováním těchto památek, sdílením dobrých praxí apod.
- 1.2.4-2.3.1: Tato opatření spolu souvisí časově. Správné plánování a řízení projektů vznikajících z opatření Revitalizované kulturní, historické a sakrální památky může vést ke komplexnímu utváření rázu území MAS Krkonoše.
- 1.2.4-2.1.2: Aktéři z opatření Bohatý spolkový život, tedy neziskové organizace apod. bývají často iniciátoři aktivit směrem k revitalizaci kulturních, historických a sakrálních památek. Souvisí tedy spolu časově. Jejich iniciativa předchází realizaci a podporuje sounáležitost obyvatel s regionem, ve kterém žijí.
- 1.2.4-4.2.1: Naplněním opatření Revitalizace kulturních, historických a sakrálních památek dojde k rozšíření nabídky cestoruchových aktivit v regionu. Souvisí spolu tedy časově a věcně.
- 1.3.1-1.3.2: Tato opatření spolu věcně souvisí. Bez naplnění potřeb z opatření 1.3.2. bude obtížné naplnit potřeby opatření 1.3.1.
- 1.3.1-2.2.1: Tato opatření spolu věcně souvisí. Bez intenzivní spolupráce mezi aktéry nebude možné toto opatření naplnit.
- 1.3.1-2.3.1: Opatření spolu souvisí časově. Bez kvalitního plánování a řízení jednotlivých projektů z opatření 1.3.1. nemůže být zajištěna funkčnost vznikajících projektů.
- 1.3.1-4.2.3: Naplnění potřeb z opatření 1.3.1. může mít vliv na podporu opatření Moderní informační centra, které po jejich aplikaci budou moci např. převést část svých aktivit do virtuálního prostředí.
- 1.3.1-4.2.4: Tato dvě opatření se prolínají. Naplněním potřeb z opatření 1.3.1. může být využito při naplňování potřeb z opatření 4.2.4., např. při posuzování dopadů jednotlivých cestoruchových aktivit na životní prostředí, při monitorování návštěvnosti v zájmovém území apod.
- 1.3.2-3.1.1: Naplněním opatření 1.3.2. může dojít k efektivnější podpoře opatření 3.1.1., které je zaměřeno na podporu a rozvoj automatizace, robotizace apod., a jehož aktivity jsou úzce spojeny s kvalitním mobilním signálem a vysokorychlostním internetem. Dostupnost



kvalitního mobilního signálu a vysokorychlostního internetu podpoří zaměstnanost v regionu a umožní občanům, ale i návštěvníkům Krkonoš práci z domova či na cestách.

- 1.3.2-4.2.4: Zajištění dostupnosti vysokorychlostního internetu a kvalitního mobilního připojení má přímou návaznost na opatření SMART řešení v ČR, nezajištění této dostupnosti by mohlo negativně ovlivnit některé vznikající projekty z opatření 4.2.4.
- 1.3.2-4.2.3: Opatření spolu souvisí časově. Realizací opatření z 1.3.2. pozitivně ovlivní činnost informačních center v regionu.
- 1.3.2-2.2.1: Naplnění opatření 2.2.1. může přispět k efektivnějšímu plánování a následného zajištění kvalitního internetového pokrytí.
- 1.3.2-2.3.1: Naplnění opatření 2.3.1. může přispět k efektivnějšímu plánování a následného zajištění kvalitního internetového pokrytí.
- 2.1.1-2.1.2: Tato opatření spolu souvisí věcně. Fungující NNO s fungujícím zázemím pro svoji činnost mohou být klíčovými aktéry pro naplňování opatření 2.1.1.
- 2.1.1-2.2.1: Opatření spolu souvisí věcně. Intenzivní spolupráce místních aktérů je jeden z klíčových bodů pro naplnění opatření 2.1.1.
- 2.1.2-2.2.1: Tato dvě opatření se doplňují věcně. Na základě intenzivní spolupráce aktérů a následným sdílením příkladů dobré praxe dojde k zajištění rozvoje spolkového života
- 2.2.1-2.3.1: Tato dvě opatření jsou na sobě přímo věcně závislá. Kvalitní plánování a řízení lze realizovat jen z těžší bez intenzivní spolupráce místních aktérů.
- 3.1.1-3.1.3: Podpora rozvoje trhu s lokálními produkty, krátkých dodavatelských řetězců a podporou řemesel navazuje na opatření 3.1.1 věcně a vzájemně se podporují.
- 3.1.1-3.2.3: Opatření na sebe navazují věcně. Podporou diverzifikace zemědělství bude zároveň podpořena konkurenceschopnost malého a středního podnikání.
- 3.1.1-4.1.2: Naplnění opatření 4.1.2. může vést k rozvoji konkurenceschopného malého a středního podnikání v regionu.
- 3.1.1-4.1.3: Revitalizace brownfields směrem ke vzniku rozvojových ploch pro podnikání v regionu podpoří malé a střední podnikání v regionu MAS.
- 3.1.2-1.3.2: Zajištění kvalitního připojení na internet podpoří práci z domova.
- 3.1.2-3.1.3: Podpora rozvoje trhu s lokálními produkty, krátkých dodavatelských řetězců a podporou řemesel bude zároveň podpořena zaměstnanost v regionu.
- 3.1.2-3.2.3: Diverzifikací zemědělství dojde k rozložení podnikatelských aktivit zemědělských a nezemědělských subjektů, jejichž aktivity nejsou celoroční. Naplněním opatření 3.2.3. dojde ke stabilizaci zaměstnanosti v podnicích. Opatření spolu souvisí časově a na sebe navazují.
- 3.1.3-3.2.2: Opatření na sebe navazují věcně a časově. Podporou na rozvoj zpracování zemědělských produktů předchází jejich uvádění na trh.
- 3.1.3-3.2.4: Podporou udržitelného lesnictví a myslivosti např. podporou dalšího zpracování dřeva, zpracováním zvěřiny apod. předchází následnému uvádění na trh. Opatření spolu souvisí časově.
- 3.1.3-4.2.1: Rozvinutý trh s regionálními výrobky může ztraktivnit méně navštěvované lokality Krkonoš. Opatření spolu souvisí věcně.
- 3.1.3-4.2.3: Moderní informační centra mohou být nositeli KDŘ. Souvisí spolu tedy věcně.
- 3.2.1-3.2.2: Tato dvě opatření spolu souvisí věcně a časově. Moderní zemědělský podnik může být zároveň zpracovatelským podnikem.
- 3.2.1-3.2.3: Moderní zemědělský podnik může skrz naplnění opatření diverzifikace zemědělství rozložit své podnikatelské aktivity. Mezi opatřeními je tedy časová provázanost.
- 3.2.1-4.1.1: Tato dvě opatření na sebe navazují. Správným obhospodařováním půdy dojde k é zvýšení odolnosti krajiny na dopady klimatických změn.



- 3.2.2-4.1.2: Opatření spolu souvisí věcně. Projekty vzniklé z opatření 3.2.2. mohou ve svých záměrech zároveň využít podpory z opatření 4.1.2. tak, aby zároveň docházelo ke snížení produkce odpadů, k využití odpadního tepla, využití obnovitelných zdrojů apod.
- 3.2.2-4.1.3: Revitalizovaná brownfields mohou poskytnout rozvojové plochy k rozvoji zemědělských podniků a následnému zpracování zemědělských produktů.
- 3.2.2-3.1.2: Rozšířením činností zemědělských podniků směrem ke zpracování zemědělských produktů mohou vznikat nová pracovní místa. Opatření se navzájem podporují.
- 3.2.3-3.2.4: Zemědělské aktivity mohou být diverzifikovány směrem k lesnickému hospodaření, protože zemědělství podnikatelé disponují technikou, která může být využita při pracích v lese. Opatření spolu souvisí věcně.
- 3.2.3-4.1.2: Podnikatelské aktivity mohou být diverzifikovány s ohledem na energetickou úspornost, snižování odpadů či s ohledem na využití obnovitelných zdrojů energií apod. Opatření spolu souvisí věcně.
- 3.2.4-4.1.1: Správným hospodařením v lesích bude zároveň zajištěna kvalitní péče o krajinu včetně realizace preventivních opatření proti suchu a povodním, protierozních opatření, může dojít ke zlepšení druhové skladby lesů, k efektivnějšímu hospodaření s vodou apod.
- 4.1.2-4.1.3: Plochy brownfields mohou být využity např. k instalaci fotovoltaických panelů a podpořit tak rozvoj komunitní energetiky.
- 4.1.2-4.2.1: Při budování doprovodné infrastruktury pro cestovní ruch, páteřních regionálních tras včetně otevřených řešení návštěvnického provozu a navigačních systémů může být řešeno s ohledem na energetickou úspornost, snižování množství odpadů, instalací fotovoltaických panelů apod. Opatření spolu souvisí věcně.
- 4.1.2-2.3.1: Aby mohl vzniknout kvalitní projekt komunitní energetiky, je třeba kvalitního plánování a řízení napříč regionem. Jen tak mohou vzniknout komplexní projekty. Opatření spolu souvisí časově.
- 4.2.1-4.2.2: Moderní a atraktivní muzea se zajímavou expozicí, edukační centra apod. mohou být využity k vnitřním cestoruchovým aktivitám. Opatření spolu navzájem souvisí věcně.
- 4.2.1-4.2.3: Moderní informační centra tvoří nezbytnou podporu cestoruchových aktivit v regionu.
- 4.2.1-4.2.4: Muzea a skanzeny mohou při své modernizaci využít chytrá řešení.



4. Implementační část

4.1 Popis řízení včetně řídicí a realizační struktury MAS

MAS Krkonoše z.s., má v souladu s podmínkami pro standardizaci uvedenými v MPIN ustanoveny tzv. povinné orgány, jejichž činnost a pravomoci jsou uvedeny ve Stanovách Místní akční skupiny Krkonoše, z.s.

Místní akční skupina Krkonoše z.s., je spolkem dle zákona č. 89/2012 Sb., občanský zákoník, v platném znění. Jde o místní partnerství tvořené fyzickými a právníckými osobami hájícími veřejné a soukromé socioekonomické zájmy působícími na území MAS Krkonoše.

Účelem spolku je podpora udržitelného rozvoje v územní působnosti spolku ve prospěch místního partnerství měst a obcí, neziskových organizací, drobných podnikatelů, malých a středních podniků a dalších subjektů působících v území, prostřednictvím vlastní činnosti a realizace koncepcí a strategií.

Veškeré podrobnosti jsou uvedeny ve Stanovách MAS (<https://www.maskrkonoše.cz/o-spolku/interni-dokumenty>). Způsoby jednání jednotlivých povinných orgánů Místní akční skupiny Krkonoše z.s. jsou upraveny příslušnými jednacími řády, které jsou zveřejněny na webu MAS (<https://www.maskrkonoše.cz/o-spolku/interni-dokumenty>).

Povinné orgány MAS:

Členská schůze – nejvyšší orgán MAS

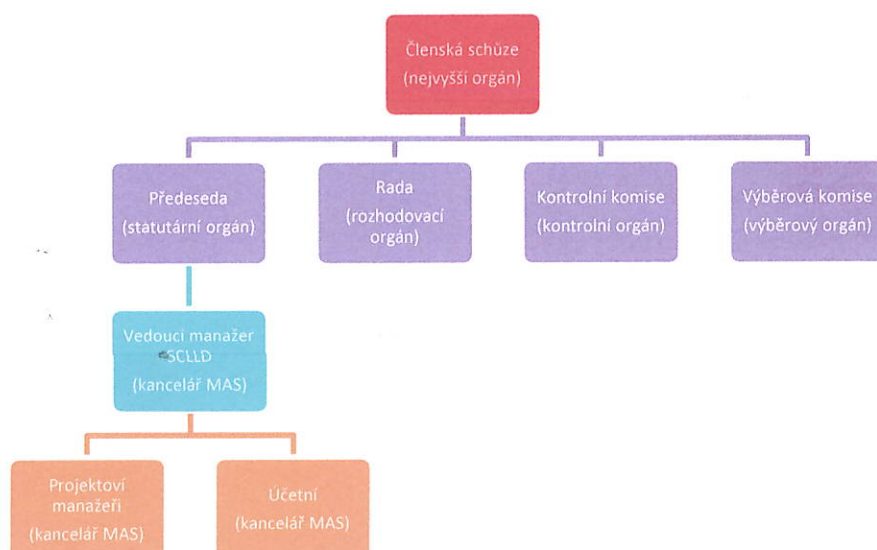
Rada – rozhodovací orgán MAS

Kontrolní komise – kontrolní orgán MAS

Výběrová komise – výběrový orgán

Případná realizace jednotlivých programových rámců SCLLD se bude řídit příslušnou dokumentací zpracovanou dle požadavků příslušného ŘO.

Obrázek 2 Organizační struktura MAS Krkonoše





EVROPSKÁ UNIE
Evropský fond pro regionální rozvoj
Integrovaný regionální operační program



MINISTERSTVO
PRO MÍSTNÍ
ROZVOJ ČR

MAS má zřízenou kancelář MAS a má pověřeného zaměstnanec na pozici vedoucího zaměstnance pro realizaci SCLLD, který je schválen rozhodovacím orgánem MAS a zodpovídá za realizaci SCLLD.

Statutárním zástupcem MAS Krkonoše je Předseda Rady MAS.

Kontakty na pracovníky a statutární zástupce MAS jsou zveřejněny na webu MAS (<https://www.maskrkonose.cz/kontakt>).



4.2 Popis animačních aktivit

Animační aktivity Místní akční skupiny Krkonoše z.s. v rámci realizace SCLLD mimo administraci projektů konečných žadatelů/příjemců. Jedná se především o šíření informací ohledně dotačních možností v území (zejména ve vztahu k naplňování Strategie SCLLD na příslušné období a konzultace při tvorbě projektových záměrů v souladu s naplňováním Akčního plánu SCLLD, šíření povědomí o SMART řešeních na úrovni obcí v území MAS Krkonoše, outdoorové aktivity sloužící k propojení aktérů rozvoje území. MAS Krkonoše je tedy pojičím subjektem při setkávání napříč sektory, spojuje při veřejných setkáních aktéry veřejné správy, neziskových organizací, podnikatelů, zemědělců a dalších.

Místní akční skupina Krkonoše je držitelem regionální značky „Krkonoše, originální produkt“, kterou v regionu uděluje lokálním producentům a řemeslníkům, zabývajících se tradičními řemesly, která takto MAS podporuje a propaguje, s cílem zachování tradiční řemeslné a rukodělné výroby v území.

Mimo tyto aktivity aktivně prezentujeme do regionu v rámci různých kulturních a společenských akcí, pořádaných buď přímo Místní akční skupinou či jiným organizátorem „Příklady dobré praxe“, kde prezentujeme jednotlivé zrealizované projekty v území.

Mimo tyto aktivity Místní akční skupina Krkonoše z.s. propaguje Strategii SCLLD na svých webových stránkách, které pravidelně aktualizuje. Připravuje, distribuuje a prezentuje informační a propagační materiály. Vydává výroční zprávu, publikuje v lokálním tisku. Vytvořila databázi subjektů z různých sektorů, kterou pravidelně aktualizuje. Sbírá projektové záměry z území. Aktivně vyhledává potenciální žadatele/příjemce dotací. Zpracovává evaluační zprávy a zprávy pro Členskou schůzi, kde pravidelně informuje o plnění Strategie SCLLD. Je partnerem dobrovolných svazků měst a obcí, které také pravidelně informuje o své činnosti spojené s realizací SCLLD.

4.4 Popis monitoringu a evaluace strategie

Místní akční skupina Krkonoše z.s. bude provádět monitorovací a evaluační činnosti v souladu s metodickým pokynem pro využití integrovaných nástrojů a regionálních akčních plánů v programovém období 2021–2027 a v souladu s doplňujícími metodickými instrukcemi Ministerstva pro místní rozvoj, odboru regionální politiky.

K monitorovacím aktivitám patří mimo jiné tvorba Výroční zprávy o činnosti MAS vždy za období předcházejícího kalendářního roku. Výroční zprávu projednává Kontrolní komise a schvaluje ji Členská schůze.

Pro sledování a vyhodnocování plnění jednotlivých opatření/fiche Akčního plánu budou ze strany jednotlivých ŘO stanoveny povinné indikátory z NČI¹. Hodnoty těchto indikátorů budou sledovány v monitorovacím systému.

¹ Národní číselník indikátorů



4.4.1 Indikátory na úrovni strategických cílů Strategického rámce SCLLD

Tabulka 8 Indikátory na úrovni strategických cílů SCLLD

Strategický cíl 1. Bezpečný a atraktivní region

Indikátor	Výchozí hodnota	Cílová hodnota	Měrná jednotka
Počet aktivit vedoucích ke bezpečnému a atraktivnímu regionu	0	30	počet

Strategický cíl 2. Přátelský a soudržný region

Indikátor	Výchozí hodnota	Cílová hodnota	Měrná jednotka
Počet aktivit vedoucích k přátelskému a soudržnému regionu	0	20	počet

Strategický cíl 3. Konkurence schopný region

Indikátor	Výchozí hodnota	Cílová hodnota	Měrná jednotka
Počet podpořených podniků	0	20	počet

Strategický cíl 4. Udržitelný region

Indikátor	Výchozí hodnota	Cílová hodnota	Měrná jednotka
Počet aktivit vedoucích k udržitelnému regionu	0	10	počet



EVROPSKÁ UNIE
Evropský fond pro regionální rozvoj
Integrovaný regionální operační program

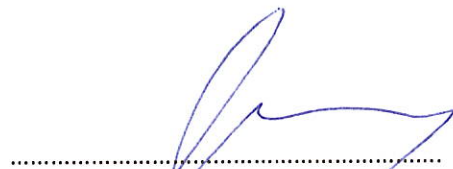


MINISTERSTVO
PRO MÍSTNÍ
ROZVOJ ČR

5. Povinná příloha – Čestné prohlášení

Čestně prohlašuji, že údaje a informace uvedené v žádosti o podporu strategie Komunitně vedeného místního rozvoje pro období 2021–2027 (Koncepční část) jsou pravdivé. Rovněž čestně prohlašuji, že údaje uvedené v žádosti o podporu strategie Komunitně vedeného místního rozvoje pro období 2021–2027 (Koncepční část) jsou shodné s údaji poskytnutými v rámci procesu kontroly dodržování standardů MAS.

V Rudníku dne 14.6.2021


.....
Statutární zástupce MAS Krkonoše
Obec Rudník, zast. Ing. Alešem Malochem